



## **NAKKILAN KUNTA**

NAKKILAN TAAJAMAOSAYLEISKAAVAN  
MUUTOS, KURKELANSUO

### **Osallistumis- ja arviointisuunnitelma**



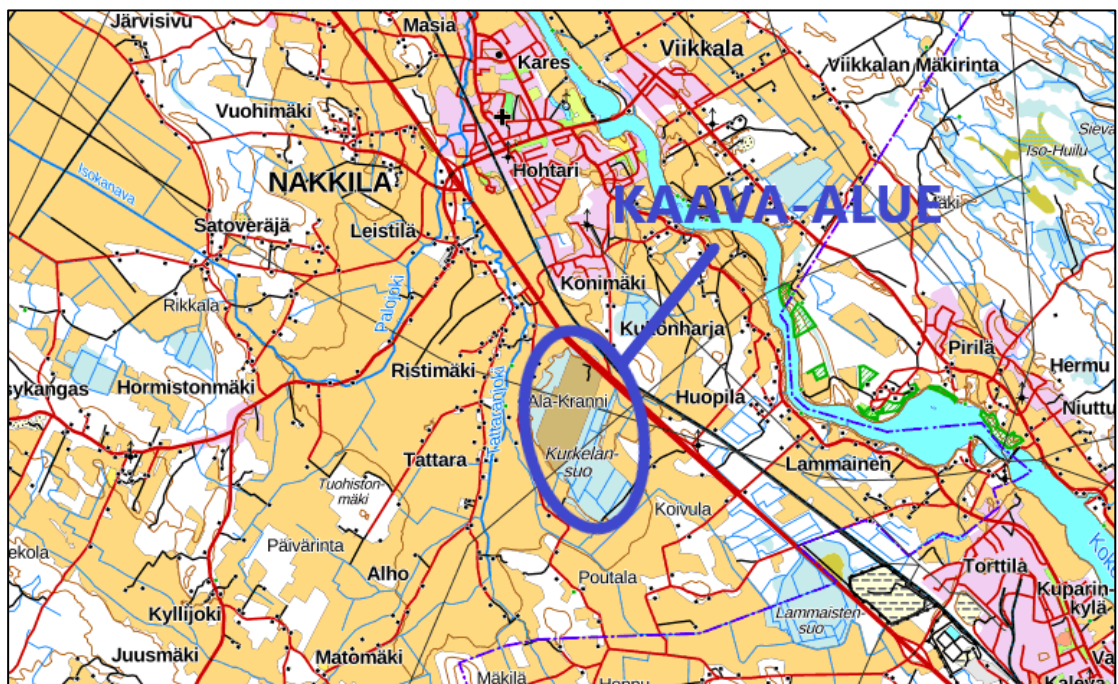
**5.3.2024   ~~13.11.2024~~   5.6.2026**

**Nosto Consulting Oy**

Osallistumis- ja arviointisuunnitelma kuvaa osayleiskaavan tavoitteet sekä sen, miten laatomis- ja suunnittelumenettely etenee. Osallistumis- ja arviointisuunnitelma sisältää myös perustiedot kaava-alueesta.

## 1. Suunnittelualue

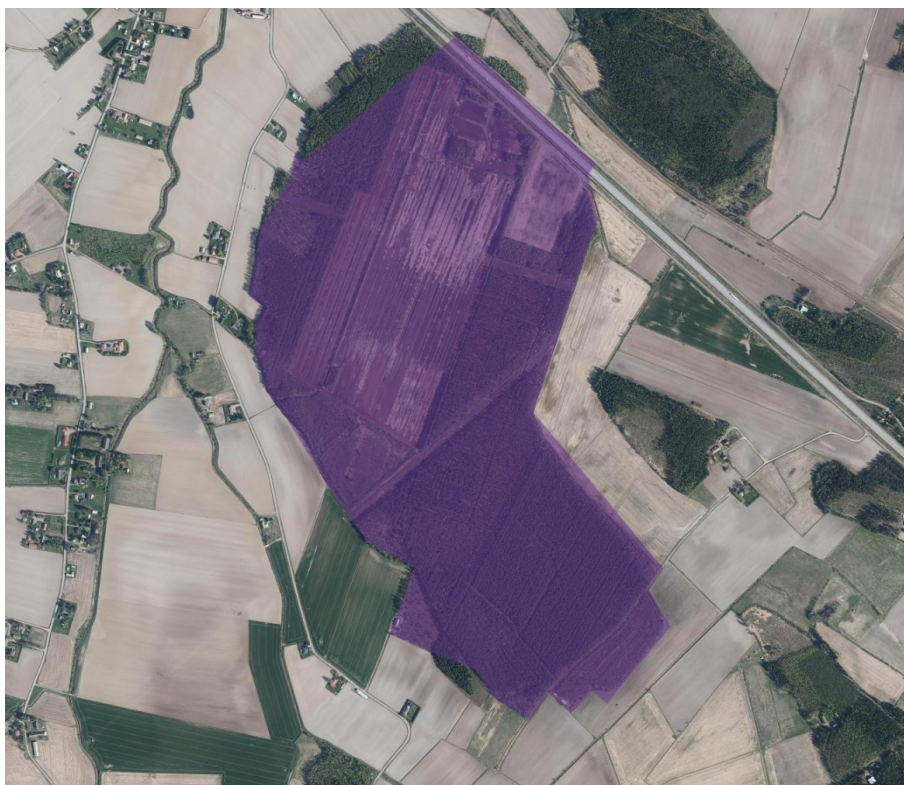
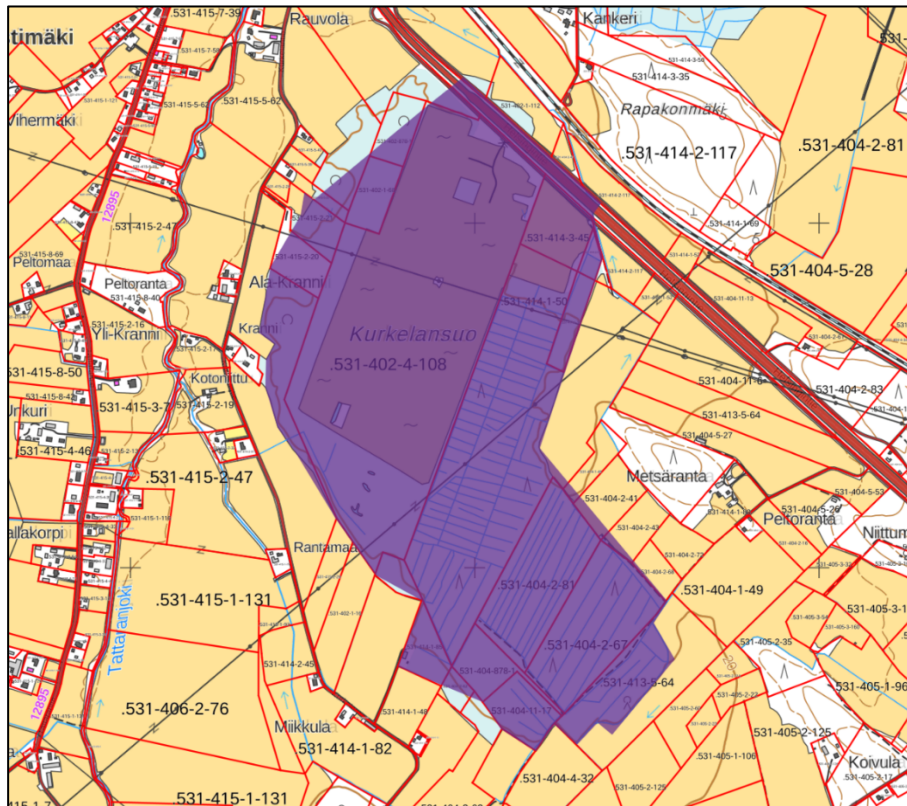
Suunnittelualue sijoittuu Nakkilan Kurkelansuolle, Tattarajoen itäpuolelle ja noin 4 km Nakkilan kuntakeskuksesta kaakkoon. Alue sijoittuu entiselle turvetuotantoalueelle valtatie 2 (Helsinki-Pori) eteläpuolelle. Nakkilan juna-rata sijaitsee valtatiestä 2 ja suunnittelualueen pohjoisreunasta noin 100 metriä pohjoiseen. Suunnittelualue sijaitsee haja-asutusalueella, ja aluetta ympäröi laajat pelto- ja metsäalueet.



*Suunnittelualueen suurpiirteinen sijainti kartalla. Lähde: Maanmittauslaitos, taustakarttasarja.*

Osayleiskaavan muutos koskee voimassa olevan osayleiskaavan mukaista maa-aineisten ottoaluetta (EO-1) sekä osin myös valtatie 2. Suunnittelualueen pinta-ala on noin 134 hehtaaria. Suunnittelualueen poikki lounaiskoillissuunnassa kulkee Fingridin 110 kV sähkönsiirtolinja (Rauma-Outokumpu/Harjavalta) ja luoteis-kaakkoissuunnassa Carunan 110 kV sähkönsiirtolinja (Impola-Harjavalta). Suunnittelualueen kiinteistöt ovat osin valtion (valtatie 2), Nakkilan kunnan sekä yksityisomistuksessa.

Suunnittelualan alustava rajaus (violetilla):



Lähde: Maanmittauslaitos, taustakarttasarja.

## 2. Suunnittelun lähtökohdat ja tavoitteet

### 2.1 Lähtökohdat

#### Luonnonympäristö ja maisema

Suunnittelualue käsittää voimassa olevan osayleiskaavan mukaisen maa-ainesten ottoalueen ja alue on ollut pääosin turvetuotantoalueena. Turvetuotanto on alueella sittemmin loppunut. Suunnittelualueen lähiympäristö on harvaan asuttua pelto- ja metsävaltaista aluetta. Osa suunnittelualueen etelä- ja länsiosasta kuuluu osaksi maisemallisesti tärkeää Leistilän alueen viljelysmaisemaa (maakunnallisesti arvokas maisema-alue).

Suunnittelualueella ei sijaitse valtakunnallisesti arvokkaita maisema-alueita, Natura 2000-verkoston alueita tai muita suojelualueita. Suunnittelualueella ei voimassa olevan osayleiskaavan yhteydessä tai käsillä olevan yleiskaavan muutostyön yhteydessä laaditun luontoselvityksen mukaan sijaitse erityisiä luonnon arvokohteita. Suunnittelualue ei sijaitse pohjavesialueella.

#### Rakennettu ympäristö

Suunnittelualue on entistä turvetuotantoaluetta eikä suunnittelualueella sijaitse asuinrakennuksia. Ainoastaan suunnittelualueen etelärajan tuntumassa sijaitsee maataloutta palveleva talousrakennus kiinteistön 531-414-1-85 alueella. Valtatie 2 sijoittuu suunnittelualueen pohjoisosaan kaakkoisluoteissuunnassa.

#### Rakennettu kulttuuriympäristö ja muinaisjäännökset

Suunnittelualueella ei sijaitse valtakunnallisesti merkittäviä rakennettuja kulttuuriympäristöjä tai valtakunnallisesti arvokkaita maisema-alueita. Osa suunnittelualueen etelä- ja länsiosasta kuuluu osaksi maisemallisesti tärkeää Leistilän alueen viljelysmaisemaa (maakunnallisesti arvokas maisema-alue). Suunnittelualue rajautuu alueen etelä- ja länsipuolella maakunnallisesti merkittävään rakennettuun kulttuuriympäristöön (Hormisto-Tattara-Leistilä-Masia, viljelysmaisema).

Suunnittelualueen luoteispuolella Tattaran ja Leistilän alueilla sijaitsee useampi voimassa olevassa yleiskaavassa suojeltavaksi osoitettu rakennus.

Suunnittelualueelta ei ole tiedossa muinaisjäännöksiä.

Satakuntaliitto käynnisti keväällä 2022 maakunnallisesti merkittävien rakennettujen kulttuuriympäristöjen päivitysinventoinnin osana maakunta-kaavan 2050 suunnittelua. Inventoinnissa on tarkistettu Satakunnan maakunnallisesti merkittävien kulttuuriympäristöjen tiedot ja aluerajaukset sekä täydennetty kohdeluetteloa modernin rakennusperinnön osalta. Nakkilassa aiemman 25 maakunnallisesti merkittävän alueen ja kohteen sijaan arvoalueita on päivitysinventoinnin jälkeen nimetty 15. Maakunnallisesti

merkittävä kulttuuriympäristö Hormisto-Tattara-Leistilä-Masian viljelysmaisema on poistettujen kohteiden joukossa. Syy kohteen poistamiseen on kohteen kuuluminen maisema-alueeseen (Satakunnan maakuntakaava 2050 – selvitykset - Satakunnan maakunnallisesti merkittävät rakennetut kulttuuriympäristöt 2023 – PAKKI-inventointitietokannan aineistot kunnittain – Nakkila).

#### Valtakunnalliset alueidenkäyttötavoitteet

Valtioneuvosto päätti valtakunnallisista alueidenkäyttötavoitteista 14.12.2017. Päätöksellä valtioneuvosto korvasi valtioneuvoston vuonna 2000 tekemän ja 2008 tarkistaman päätöksen valtakunnallisista alueidenkäyttötavoitteista. Päätös tuli voimaan 1.4.2018.

#### Maakuntakaava

Maakuntavaltuusto hyväksyi Satakunnan maakuntakaavan kokouksessaan 17.12.2009. Ympäristöministeriö on vahvistanut maakuntakaavan 30.11.2011. Maakuntakaava on tullut voimaan korkeimman hallinto-oikeuden päätöksellä 13.3.2013.

Satakunnan vaihemaakuntakaava 1 hyväksyttiin maakuntavaltuustossa 13.12.2013 ja ympäristöministeriö vahvisti kaavan 3.12.2014. Satakunnan vaihemaakuntakaava 1 sai lainvoiman korkeimman hallinto-oikeuden päätöksellä 6.5.2016. Vaihemaakuntakaavassa 1 teemana ovat Satakunnan merkittävät tuulivoimatuotannon alueet.

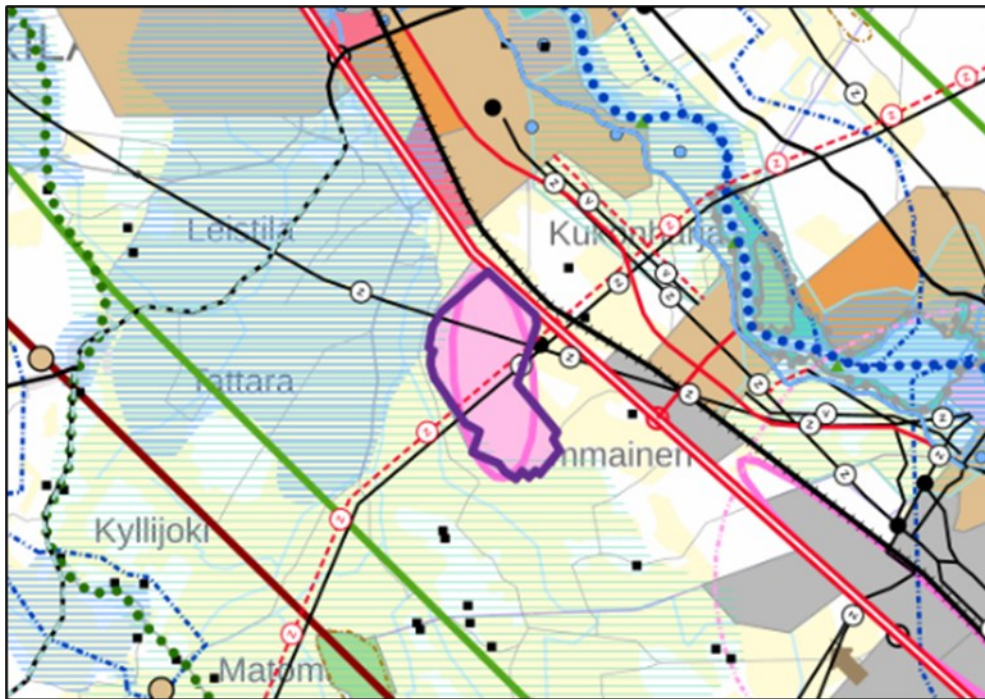
Satakunnan maakuntavaltuusto hyväksyi 17.5.2019 Satakunnan vaihemaakuntakaavan 2 ja maakuntavaltuuston päätös sai lainvoiman 1.7.2019. Vaihemaakuntakaavan voimaantulosta kuulutettiin 20.9.2019. Vaihemaakuntakaava 2 yhdessä Satakunnan maakuntakaavan ja vaihemaakuntakaavan 1 kanssa ovat alueidenkäyttölain mukaisesti ohjeena laadittaessa ja muutettaessa yleiskaavaa ja asemakaavaa sekä ryhdyttäessä muutoin toimenpiteisiin alueiden käytön järjestämiseksi. Satakunnan vaihemaakuntakaavassa 2 on päivitetty Satakunnan maakuntakaavassa osoitetut valtakunnallisesti merkittävät rakennetut kulttuuriympäristöt ja samalla on tehty tarvittavat muutokset maakunnallisesti merkittävien rakennettujen kulttuuriympäristöjen kaavamerkintöihin.

Suunnittelualue on voimassa olevissa Satakunnan maakuntakaavoissa osoitettu maa-ainesten ottoalueeksi (EO-3), jossa merkinnällä osoitetaan merkittävät turvetuotantoalueet sekä aurinkoenergian tuotannon kohdealueeksi (au). Suunnittelualue sijaitsee kaupunkikehittämisen kohdevyöhykkeellä (kk) ja matkailun kehittämisvyöhykkeellä (mv-2). Suunnittelualueelle on lisäksi osoitettu vähintään 110 kV voimalinja, ohjeellinen vähintään 110 kV voimalinja (z) sekä kaksiajorataiseksi parannettava päätie (vt). Suunnittelualueen välittömään lähiympäristöön suunnittelualueen koillispuolelle on osoitettu vähintään 110 kV sähköverk-

koon kuuluva sähköasema (en-z). Suunnittelualue kuuluu lännessä ja etelässä osin maisemallisesti tärkeään alueeseen *Leistilän aukean viljelymaisema*.

Suunnittelualue rajautuu lännessä maakunnallisesti merkittävään kulttuuriympäristöön *Hormisto-Tattara-Leistilä-Masian viljelymaisemaan*.

Ote epävirallisesta Satakunnan maakuntakaavayhdistelmästä (HAME), jossa kaava-alueen ohjeellinen rajaus violetilla:



#### Satakunnan maakuntakaava 2050

Satakuntaliiton maakuntahallitus päätti 20.12.2021 § 185 käynnistää Satakunnan maakuntakaavan 2050 laatimisen. Satakunnan maakuntakaava 2050 laaditaan kokonaismaakuntakaavana, jolloin käsitellään alueiden käytön ja yhdyskuntarakenteen periaatteet ja kehittämisen kannalta tarpeelliset alueet koko maakunnan alueella. Tarkoituksena on, että voimaan tullessaan Satakunnan maakuntakaava 2050 kumoaa Satakunnan aiemmat kokonais- ja vaihemaakuntakaavat. Satakuntaliiton maakuntahallitus päätti 14.10.2024 kokouksessaan asettaa Satakunnan maakuntakaavan 2050 valmisteluvaiheen aineiston julkisesti nähtäville ja pyytää aineistosta lausunnot. Maakuntakaavaluonnos on ollut nähtävillä 4.11.-5.12.2024.

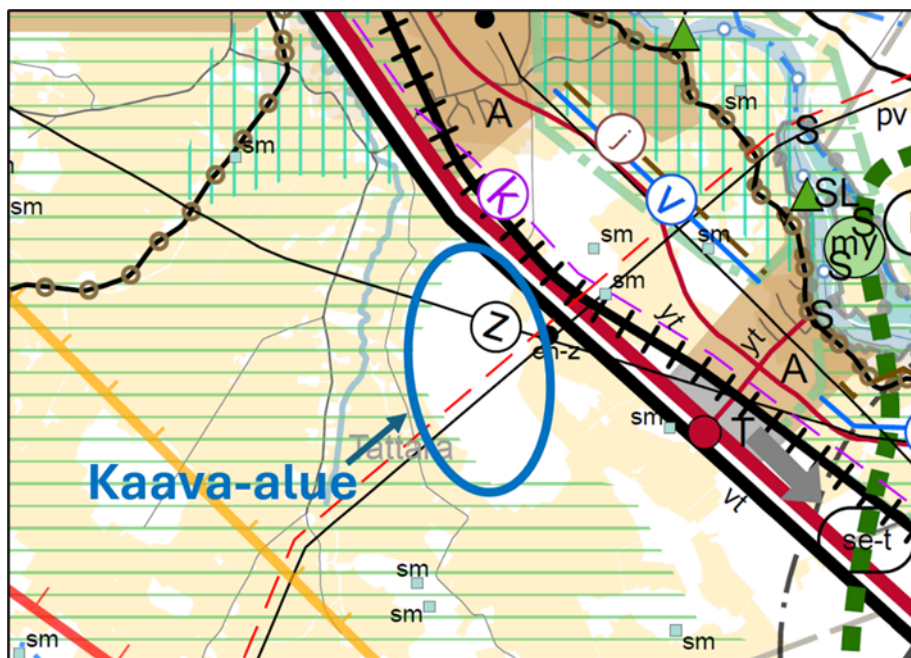
Satakuntaliiton maakuntahallitus päätti kokouksessaan 23.2.2026 pyytää Satakunnan maakuntakaavan 2050 ehdotusvaiheen 1 aineistosta lausunnot maankäyttö- ja rakennusasetuksen 13 §:n mukaisilta tahoilta. Alueidenkäyttölain mukaan maakuntakaavan ehdotusvaihe on kaksivaiheinen. Ensimmäisessä vaiheessa maakuntakaavan ehdotuksesta pyydetään lausun-

not maankäyttö- ja rakennusasetuksen 13 §:n mukaisilta tahoilta. Lausun-  
tomenettelyn jälkeen on pidettävä alueidenkäyttölain 66 §:n ja maan-  
käyttö- ja rakennusasetuksen 11 §:n mukainen viranomaisneuvottelu.  
Vasta näiden menettelyjen jälkeen laadittava toinen ehdotus asetetaan jul-  
kisesti nähtäville. Tavoitteena on, että Satakunnan maakuntakaavan 2050  
ehdotusvaiheen 2 aineisto olisi valmiina nähtäville asetettavaksi vuoden  
2026 syksyllä.

Maakuntakaavan 2050 valmisteluvaiheessa voimassa olevasta aurinkoener-  
gian tuotannon kehittämisen kohdealueen kehittämisperiaatemerkinnästä  
on luovuttu ja sen sijaan aurinkoenergian tuotantoa koskevaa suunnittelu-  
määräystä kehitetty voimassa olevaan maakuntakaavoitukseen nähden.  
Maakuntakaavan 2050 kaavaluonnoksessa on osoitettu selvitysaluemerkin-  
nällä (se-au) sellaiset aurinkoenergian selvitysalueet, joiden maankäyttöön  
kohdistuu muutospaineita eikä niiden maankäyttöä ole voitu ratkaista maa-  
kuntakaavaa laadittaessa, mutta merkittävyytensä vuoksi alueet katsotaan  
tarpeelliseksi osoittaa maakuntakaavassa. Alueidenkäytön ratkaiseminen  
edellyttää lisäselvityksiä ja jatkosuunnittelua. Aurinkoenergian tuotannon  
selvitysalueina maakuntakaavassa osoitetaan sellaisia alueita, joilla on  
maakuntakaavan laadintaprosessin aikana käynnissä ympäristövaikutusten  
arviointiprosessi (YVA) ja mahdollisesti myös yleiskaavoitus. Mikäli selvityk-  
set osoittavat, että alue on toteuttamiskelpoinen, se voidaan osoittaa maa-  
kuntakaavassa energiatuotannon alueena EN.

Suunnittelualueelle ei kohdistu maakuntakaavan 2050 kaavaluonnoksessa  
erikseen aurinkoenergian tuotantoon kohdistuvia merkintöjä tai määräyk-  
siä.

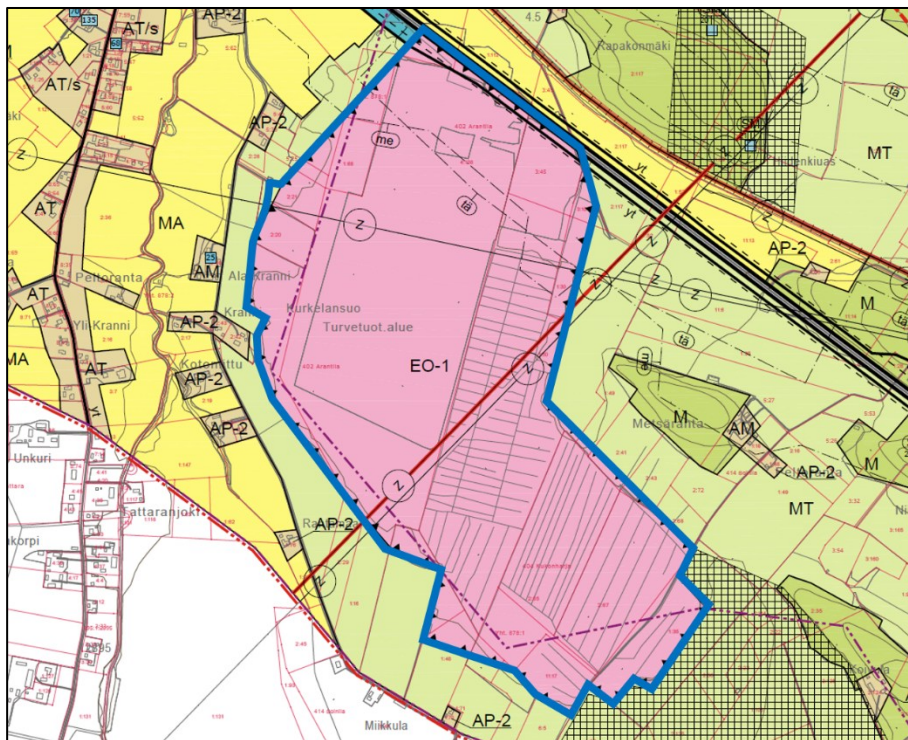
Ote Satakunnan maakuntakaava 2050:n kaavaluonnoskartasta:



## Yleiskaava

Nakkilan taajamaosayleiskaava ja osayleiskaavan tarkistus on hyväksytty Nakkilan valtuustossa 15.6.2015 (tullut voimaan 5.10.2017). Suunnittelualue on osayleiskaavassa osoitettu maa-ainesten ottoalueeksi (EO-1). Hyvin pieni osa suunnittelualueen länsiosasta ulottuu suunnittelualueella voimassa olevassa yleiskaavassa ympäröivälle maatalousalueelle (MT). Osa suunnittelualueen länsi- ja eteläosasta on osoitettu valtakunnallisesti tai maakunnallisesti merkittävän kulttuurimaiseman rajaukseen ja suunnittelualueen pohjoisosaan on osoitettu kaksiajoratainen valtatie (vt) sekä yhdystie (yt). Suunnittelualueelle on lisäksi osoitettu voimalinja (z), parannettava voimalinja (z), meluntorjuntatarve (me) sekä tärinäriskivyöhyke (tä). Suunnittelualue rajautuu kaakossa paikallisesti merkittävään ympäristöön (Kissakuja 2:n päässä Bäckin tilalta aukeava peltomaisema).

Suunnittelualueen ohjeellinen rajaus voimassa olevassa taajamaosayleiskaavassa:



## Asemakaava

Suunnittelualueella ei ole voimassa asemakaavaa.

## Rakennusjärjestys

Nakkilan kunnassa on voimassa 1.8.2011 voimaan tullut rakennusjärjestys. Rakentamislaki, joka tulee voimaan 1.1.2025, edellyttää, että kuntien tulee uusia rakennusjärjestys uuden lain mukaiseksi vuoden 2026 loppuun mennessä.

### Kaavan pohjakartta

Osayleiskaavan muutoksen taustakarttana käytetään Maanmittauslaitoksen kiinteistörekisteri- ja maastokartta-aineistoja. Kaavakartta esitetään mittakaavassa 1:10 000.

## 2.2 Tavoite

Osayleiskaavamuutoksen tavoitteena on mahdollistaa aurinkovoimalan sijoittuminen entiselle Kurkelansuon turvetuotantoalueelle ja samalla tukea fossiilittoman energiantuotannon kasvua kansallisen ilmastostrategian mukaisesti. Osayleiskaavan tarkennettuna tavoitteena on osoittaa suunnittelualueelle käyttötarkoituksen muutos voimassa olevan osayleiskaavan mukaisesta maa-ainesten ottoalueesta (EO-1) aurinkoenergian tuotantoon. Kaavamuutoksen yhteydessä tarkastellaan myös valtatie 2 tilavaatimuksia sekä mahdollisia suunnittelualueita koskevia liikennejärjestelyn muutoksia.

Laadittava osayleiskaavan muutos on luonteeltaan yleispiirteinen. Tavoitteena on, että kaava-alue osoitetaan kaavamääräyksellä alueidenkäyttölain 16 §:n mukaiseksi suunnittelutarvealueeksi. Osayleiskaavan muutoksen yhteydessä laadittavien selvitysten, vaikutusten arvioinnin sekä kaavan ohjausvaikutuksen kautta varmistetaan, että uusi maankäyttö voidaan sovittaa ympäristöön lähialueen asustus sekä luonto- ja maisema-arvot huomioiden.

## 2.3 Kaavan vaikuttavuus

Maakuntakaavamääräyksiin mukaan johto- ja tiealueilla on voimassa maankäyttö- ja rakennuslain (nyk. alueidenkäyttölain) 33 §:n mukainen rakentamisrajoitus. Osayleiskaavan muutoksella ei arvioida olevan sellaisia valtakunnallisesti tai maakunnallisesti merkittäviä vaikutuksia, että ne olisivat valtion viranomaisen toteuttamisvelvollisuuden kannalta erityisen tärkeitä.

## 2.4 Laadittavat selvitykset

Suunnittelualueelta on laadittu seuraavat selvitykset:

- Nykytilanneselvitys
- Hulevesiselvitys ja pintavesisuunnitelma 6.5.2026
- Luontoselvitys 22.10.2024, täydennys 16.1.2026
- Maisemaselvitys 11.11.2024

## 2.5 Arvioitavat vaikutukset

Kaavaa arvioidaan seuraavien ominaisuuksien osalta:

- Ympäristölliset ja luontovaikutukset
- Taloudelliset vaikutukset

- Yhdyskunnalliset vaikutukset
- Sosiaaliset ja virkistykseelliset vaikutukset
- Kulttuurivaikutukset
- Mahdolliset muut vaikutukset
- Ilmastovaikutukset

Vaikutuksista keskustellaan tarvittaessa viranomaisneuvottelujen yhteydessä. Lopullinen arviointi esitetään kaavaehdotuksen selostusosassa.

### 3. Osalliset

Osallisia ovat kaikki ne, joiden asumiseen, työntekoon tai muihin oloihin kaava saattaa huomattavasti vaikuttaa, sekä viranomaiset ja yhteisöt, joiden toimialaa kaava koskee.

Suunnittelutyön osallisia ovat ainakin:

- suunnittelualueen maanomistajat, käyttöoikeuden haltijat, naapuri-kiinteistöjen maanomistajat sekä mahdolliset vuokra-alueen haltijat
- alueella toimivat yhdistykset ja järjestöt, joiden toimialaa suunnittelussa käsitellään
- Nakkilan kunnan hallintokunnat, joiden toimialaa hanke koskee
- viranomaiset: Satakuntaliitto, Lupa- ja valvontavirasto, Lounais-Suomen elinvoimakeskus, Satakunnan alueellinen vastuumuseo (Satakunnan Museo)
- Satakunnan pelastuslaitos
- Lammaisten Energia Oy
- Fingrid Oyj
- Caruna Oy

### 4. Kaavatyön vaiheet ja vuorovaikutuksen järjestäminen

#### Vireilletulo

Maaliskuu 2024:

Osayleiskaavan laadinnan vireilletulo kunnanhallituksen päätöksellä sekä *osallistumis- ja arviointisuunnitelma (OAS) tiedoksi ja nähtäville* kunnanvirastossa sekä internet-sivuilla, ilmoitus kunnan ilmoituslehdissä, tiedoksi kaavatyön osallisille. Aineisto pidetään nähtävillä kaavaehdotuksen valmistumiseen asti, jonka aikana osalliset saavat lausua mielipiteensä osallistumis- ja arviointisuunnitelmasta, ja jotka otetaan mahdollisuuksien mukaan huomioon.

Järjestetään aloitusvaiheen viranomaisneuvottelu.

### Luonnosvaihe

Marras-joulukuu 2024: *Kaavaluonnos nähtäville* (kunnanhallituksen päätöksellä) kunnanvirastossa sekä internet-sivuilla, ilmoitus kunnan ilmoituslehdissä, tiedoksi kaavatyön osallisille. Aineisto pidetään kunnassa nähtävillä 30 päivää, jonka aikana osalliset saavat lausua kaavaluonnoksesta mielipiteensä, jotka otetaan mahdollisuuksien mukaan huomioon. Kaavaluonnoksesta kunta pyytää lausunnot viranomaisilta.

### Ehdotusvaihe

Kesäkuu 2026: *Kaavaehdotus nähtäville*. Kunta asettaa kaavaehdotuksen virallisesti nähtäville 30 päiväksi ja ilmoittaa siitä osallisille sekä kuuluttaa kunnan virallisissa ilmoituslehdissä, jolloin osalliset voivat tehdä vielä muistutuksen kaavaehdotuksesta. Kaavaehdotuksesta kunta pyytää tarpeelliset viranomaisten lausunnot.

Järjestetään tarvittaessa ehdotusvaiheen viranomaismeuvottelu.

### Hyväksymisvaihe

Syky/loppuvuosi 2026: Kunnanvaltuuston *hyväksymispäätös*. Hyväksymistä koskevasta päätöksestä on mahdollista *valittaa* Turun hallinto-oikeuteen.

## 5. Yhteystiedot

Kaavan laatimisesta hyväksymiskäsittelyvaiheeseen asti vastaa Nosto Consulting Oy (y-tunnus 2343223-6).

### Kaavan laatija:

dipl.ins. YKS 742 Pasi Lappalainen  
puh. 0400 858 101, pasi.lappalainen@nostoconsulting.fi

suunnittelija (FM) Päivi Leppänen  
puh. 050 345 4005, paivi.leppanen@nostoconsulting.fi

Nosto Consulting Oy  
Brahenskatu 7, 20100 Turku

### Nakkilan kunta:

kunnanjohtaja Markus Ojakoski

puh. 044 747 5808, markus.ojakoski@nakkila.fi

## 6. Palaute osallistumis- ja arviointisuunnitelmasta

Osallistumis- ja arviointisuunnitelmaa koskevat parannusehdotukset voi osoittaa yllä nimetyille henkilöille kaavoitustyön aikana.

**Nosto Consulting Oy**