



## **NAKKILAN KUNTA**

NAKKILAN TAAJAMAOSAYLEISKAAVAN  
MUUTOS 2, RAJAMÄKI

### **Osallistumis- ja arviointisuunnitelma**



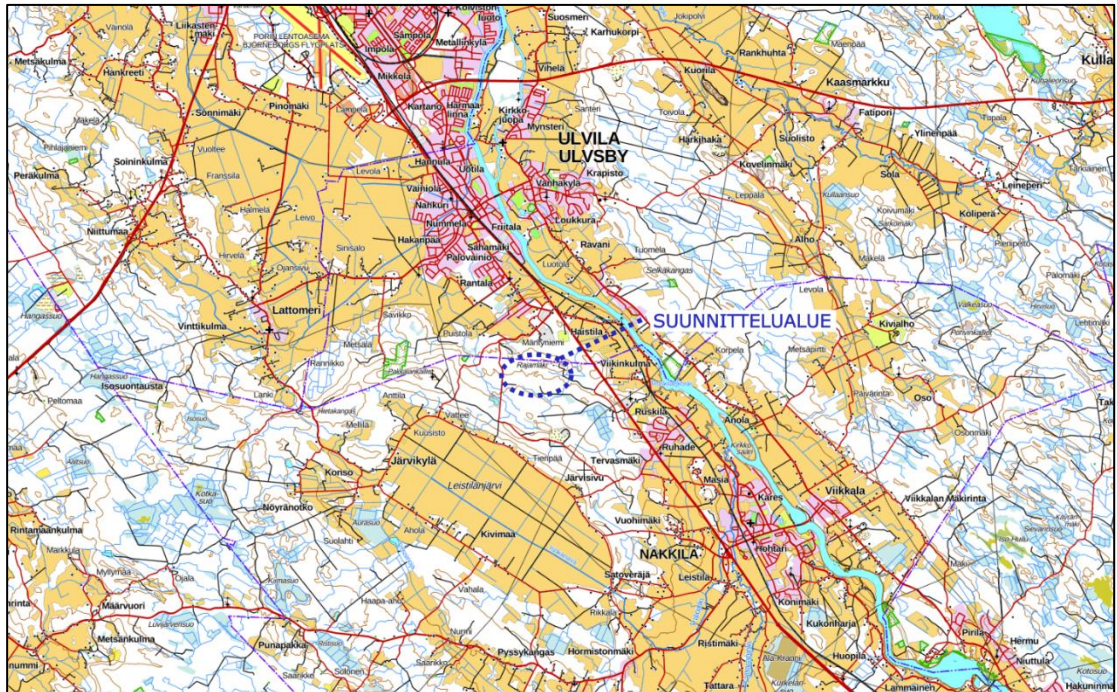
**28.5.2024 20.11.2024**

**Nosto Consulting Oy**

Osallistumis- ja arviointisuunnitelma kuvaa osayleiskaavan tavoitteet sekä sen, miten laatumis- ja suunnittelumenettely etenee. Osallistumis- ja arviointisuunnitelma sisältää myös perustiedot kaava-alueesta.

## 1. Suunnittelualue

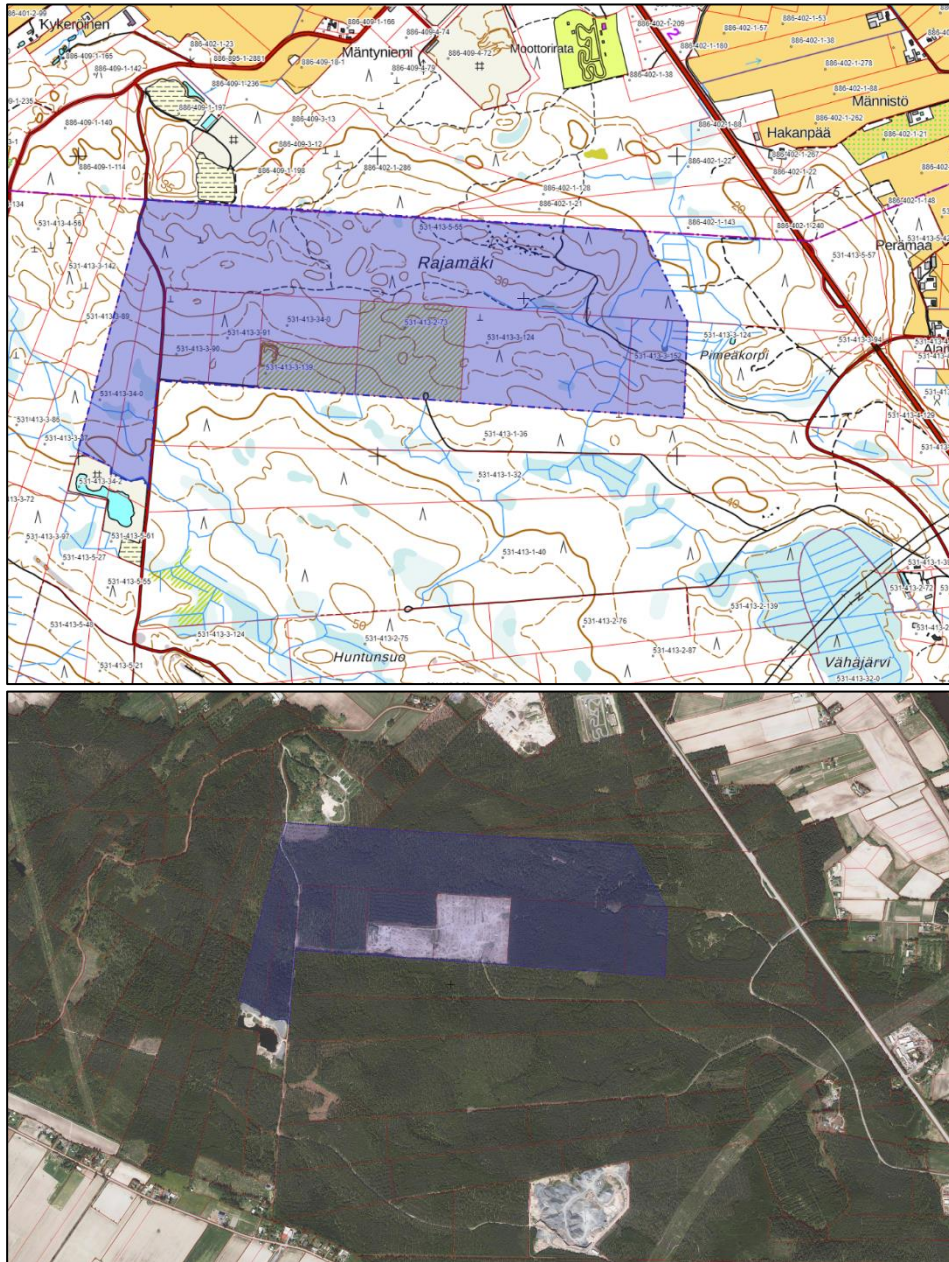
Suunnittelualue sijaitsee Nakkilan Rajamäessä, Nakkilan ja Ulvilan välisen kuntarajan tuntumassa. Suunnittelualue rajautuu pääasiassa kaikissa ilmansuunnissa metsäalueisiin. Luoteisnurkassa suunnittelualue rajautuu Ulvilan kaupungin puolella sijaitsevaan entiseen kaatopaikkaan ja nykyiseen lietteiden käsittelyalueeseen. Suunnittelualue on pääosin metsämaastoa sekä maa-aineksen ottoaluetta. Suunnittelualueella tai sen välittömässä läheisyydessä ei sijaitse asutusta.



Suunnittelualueen suurpiirteinen sijainti kartalla. Lähde: Kiinteistötietopalvelu, MML©.

Osayleiskaavan muutos koskee voimassa olevan osayleiskaavan mukaista maa- ja metsätalousvaltaista aluetta, jolla on erityistä ulkoilun ohjaamis- tarvetta sekä maa-aineksen ottoaluetta (EO), joka on osoitettu uudeksi ja olennaisesti muuttuvaksi alueeksi.

Suunnittelualueen alustava raja (sinisellä):



Lähde: Kiinteistöietopalvelu, MML©.

## 2. Suunnittelun lähtökohdat ja tavoitteet

### 2.1 Lähtökohdat

#### Luonnonympäristö ja maisema

Suunnittelualue on osittain metsätalousmaata, jolla on yleiskaavan mukaista ulkoilun ohjaamistarvetta, ja osittain uudeksi ja olennaisesti muuttuvaksi alueeksi osoitettua maa-aineksen otto-alueetta. Maakuntakaavassa

suunnittelualueetta koskee myös kulttuuriympäristö- ja maisemamatkailun kehittämisen kohdevyöhykkeen merkintä.



*Suunnittelualueetta länsiosassa aluetta halkovan tien kohdalta kuvattuna.*



*Entistä maanottoaluetta.*

Suunnittelualueella ei sijaitse valtakunnallisesti arvokkaita maisema-alueita, Natura 2000-verkoston alueita tai muita suojelualueita. Suunnittelualueelta on laadittu luontoselvitys voimassa olevan osayleiskaavan yhteydessä. Suunnittelualue on luontoselvityksen mukaan pääsoin mäntyvaltaista kangasta, ja pienemmiltä osin kuusivaltaista kangasta. Alueen koillisreunassa on paikoin hakkuualoja ja taimikoita sekä pensaikkomaa. Alueelta on luontoselvityksen yhteydessä tehty pohjanlepakkohavainto. Huomionarvoisia lintulajeja alueella on luontoselvityksen mukaan direktiivilain mukainen kehrääjä, silmälläpidettävä sirittäjä sekä leppälintu.

Suunnittelualue ei sijaitse pohjavesialueella.

#### Rakennettu ympäristö

Suunnittelualueella ei sijaitse rakennuksia.

#### Rakennettu kulttuuriympäristö ja muinaisjäänne

Suunnittelualueelta ei ole tiedossa muinaisjäännekohteita tai kulttuuriympäristön arvokohteita. Lähin muinaisjäännekohte sijaitsee noin 500 metriä suunnittelualueesta itään (Pimeäkorpi, MJ-tunnus 1000015674).

Alueelta on laadittu arkeologinen inventointi (Mikroliitti Oy). Inventoinnissa alueelta ei havaittu muinaisjäännöskohteita tai muita kulttuuriperintökohteita.

#### Valtakunnalliset alueidenkäyttötavoitteet

Valtioneuvosto päätti valtakunnallisista alueidenkäyttötavoitteista 14.12.2017. Päätöksellä valtioneuvosto korvasi valtioneuvoston vuonna 2000 tekemän ja 2008 tarkistaman päätöksen valtakunnallisista alueidenkäyttötavoitteista. Päätös tuli voimaan 1.4.2018.

#### Maakuntakaava

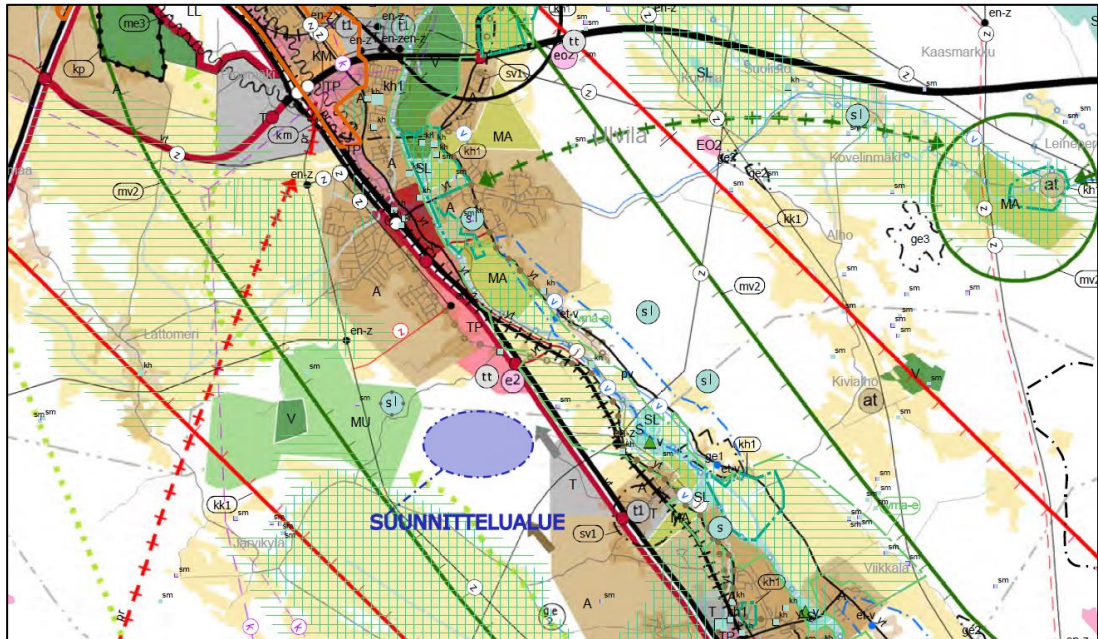
Maakuntavaltuusto hyväksyi Satakunnan maakuntakaavan kokouksessaan 17.12.2009. Ympäristöministeriö on vahvistanut maakuntakaavan 30.11.2011. Maakuntakaava on tullut voimaan korkeimman hallinto-oikeuden päätöksellä 13.3.2013.

Satakunnan vaihemaakuntakaava 1 hyväksyttiin maakuntavaltuustossa 13.12.2013 ja ympäristöministeriö vahvisti kaavan 3.12.2014. Satakunnan vaihemaakuntakaava 1 sai lainvoiman korkeimman hallinto-oikeuden päätöksellä 6.5.2016. Vaihemaakuntakaavassa 1 teemana ovat Satakunnan merkittävät tuulivoimatuotannon alueet.

Satakunnan maakuntavaltuusto hyväksyi 17.5.2019 Satakunnan vaihemaakuntakaavan 2 ja maakuntavaltuuston päätös sai lainvoiman 1.7.2019. Vaihemaakuntakaavan voimaantulosta kuulutettiin 20.9.2019. Vaihemaakuntakaava 2 yhdessä Satakunnan maakuntakaavan ja vaihemaakuntakaavan 1 kanssa ovat maankäyttö- ja rakennuslain mukaisesti ohjeena laadittaessa ja muutettaessa yleiskaavaa ja asemakaavaa sekä ryhdyttäessä muutoin toimenpiteisiin alueiden käytön järjestämiseksi. Satakunnan vaihemaakuntakaavassa 2 on päivitetty Satakunnan maakuntakaavassa osoitetut valtakunnallisesti merkittävät rakennetut kulttuuriympäristöt ja samalla on tehty tarvittavat muutokset maakunnallisesti merkittävien rakennettujen kulttuuriympäristöjen kaavamerkintöihin.

Suunnittelualue sijaitsee voimassa olevissa Satakunnan maakuntakaavoissa kaupunkikehittämisen kohdevyöhykkeellä (kk1) sekä matkailun kehittämisyöhykkeellä (mv-2, merkittävä kulttuuriympäristö- ja maisemamatkailun kehittämisen kohdevyöhyke, Kokemäenjokilaakson kulttuurimaisemavyöhyke). Alueen itäreunan läheisyyteen on lisäksi osoitettu teollisuus- ja varastoalueen yhdyskuntarakenteen laajenemisaluetta (laajenemissuuntanuoli).

Ote epävirallisesta Satakunnan maakuntakaavayhdistelmästä:



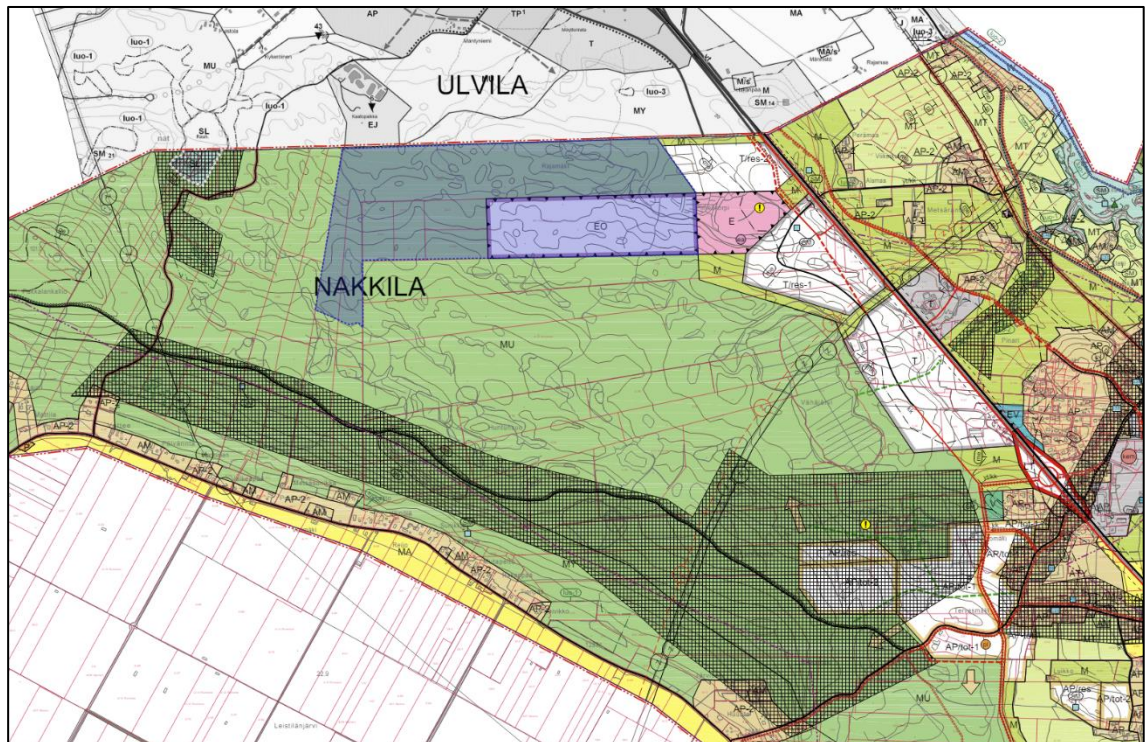
### Satakunnan maakuntakaava 2050

Satakuntaliiton maakuntahallitus päätti 20.12.2021 § 185 käynnistää Satakunnan maakuntakaavan 2050 laatimisen. Satakunnan maakuntakaava 2050 laaditaan kokonaismaakuntakaavana, jolloin käsitellään alueiden käytön ja yhdyskuntarakenteen periaatteet ja kehittämisen kannalta tarpeelliset alueet koko maakunnan alueella. Tarkoituksena on, että voimaan tullessaan Satakunnan maakuntakaava 2050 kumoo Satakunnan aiemmat kokonais- ja vaihemaakuntakaavat. Satakunnan maakuntakaavan 2050 osallistumis- ja arviointisuunnitelma on ollut nähtävillä 1.4.-13.5.2022 välisen ajan.

### Yleiskaava

Nakkilan taajamaosayleiskaava ja osayleiskaavan tarkistus on hyväksytty Nakkilan valtuustossa 15.6.2015 (tullut voimaan 5.10.2017). Suunnittelualue on osayleiskaavassa osoitettu maa- ja metsätalousvaltaiseksi alueeksi, jolla on erityistä ulkoilun ohjaamistarvetta (MU) sekä uudeksi ja olennaisesti muuttuvaksi maa-ainesten ottoalueeksi (EO).

Suunnittelualueen ohjeellinen rajaus voimassa olevassa taajamaosayleiskaavassa (sinisellä):



### Asemakaava

Suunnittelualueella ei ole voimassa asemakaavaa.

### Rakennusjärjestys

Nakkilan kunnassa on voimassa 1.8.2011 voimaan tullut rakennusjärjestys.

### Kaavan pohjakartta

Osayleiskaavan muutoksen taustakarttana käytetään Maanmittauslaitoksen kiinteistörekisteri- ja maastokartta-aineistoja. Kaavakartta esitetään mitta-kaavassa 1:10 000.

## 2.2 Tavoite

Osayleiskaavamuutoksen tavoitteena on mahdollistaa aurinkovoimalan sijoittuminen Rajamäen metsä- ja maanottoalueelle ja samalla tukea fossiilittoman energiantuotannon kasvua kansallisen ilmastostrategian mukaisesti. Osayleiskaavan tarkennettuna tavoitteena on osoittaa suunnittelualueelle käyttötarkoituksen muutos voimassa olevan osayleiskaavan mukaisesta maa-ainesten ottoalueesta (EO) sekä maa- ja metsätalousvaltaisesta alueesta, jolla on erityistä ulkoilun ohjaamistarvetta (MU) aurinkoenergian tuotantoon.

Laadittava osayleiskaavan muutos on luonteeltaan yleispiirteinen, jolloin rakennusluvan myöntämiseksi tulee alueella tehdä yleiskaavoituksen lisäksi

suunnittelutarveratkaisu. Osayleiskaavan muutoksen yhteydessä laadittavien selvitysten, vaikutusten arvioinnin sekä kaavan ohjausvaikutuksen kautta varmistetaan, että uusi maankäyttö voidaan sovittaa ympäristöön lähialueen asustus sekä luonto- ja maisema-arvot huomioiden.

## 2.3 Kaavan vaikuttavuus

Osayleiskaavan muutoksella ei arvioida olevan sellaisia valtakunnallisesti tai maakunnallisesti merkittäviä vaikutuksia, että ne olisivat valtion viranomaisen toteuttamisvelvollisuuden kannalta erityisen tärkeitä.

## 2.4 Laadittavat selvitykset

Suunnittelualueelta laaditaan ainakin seuraavat selvitykset:

- Nykytilanneselvitys
- Luontoselvitys

## 2.5 Arvioitavat vaikutukset

Kaavaa arvioidaan seuraavien ominaisuuksien osalta:

- Ympäristölliset ja luontovaikutukset
- Taloudelliset vaikutukset
- Yhdyskunnalliset vaikutukset
- Sosiaaliset ja virkistykelliset vaikutukset
- Kulttuurivaikutukset
- Mahdolliset muut vaikutukset

Vaikutuksista keskustellaan tarvittaessa viranomaisneuvottelujen yhteydessä. Lopullinen arviointi esitetään kaavaehdotuksen selostusosassa.

## 3. Osalliset

Osallisia ovat kaikki ne, joiden asumiseen, työntekoon tai muihin oloihin kaava saattaa huomattavasti vaikuttaa, sekä viranomaiset ja yhteisöt, joiden toimialaa kaava koskee.

Suunnittelutyön osallisia ovat ainakin:

- suunnittelualueen maanomistajat, käyttöoikeuden haltijat, naapuri-kiinteistöjen maanomistajat sekä mahdolliset vuokra-alueen haltijat
- alueella toimivat yhdistykset ja järjestöt, joiden toimialaa suunnittelussa käsitellään
- Nakkilan kunnan hallintokunnat, joiden toimialaa hanke koskee
- viranomaiset: Satakuntaliitto, Varsinais-Suomen ELY-keskus, Satakunnan alueellinen vastuumuseo (Satakunnan Museo)
- Satakunnan pelastuslaitos
- Lammaisten Energia Oy



- Fingrid Oyj
- Caruna Oy
- Ulvilan kaupunki

## 4. Kaavatyön vaiheet ja vuorovaikutuksen järjestäminen

### Vireilletulo

Kesäkuu 2024:

Osayleiskaavan laadinnan vireilletulo kunnanhallituksen päätöksellä sekä *osallistumis- ja arviointisuunnitelma (OAS) tiedoksi ja nähtäville* kunnanvirastossa sekä internet-sivuilla, ilmoitus kunnan ilmoituslehdissä, tiedoksi kaavatyön osallisille. Aineisto pidetään nähtävillä kaavaehdotuksen valmistumiseen asti, jonka aikana osalliset saavat lausua mielipiteensä osallistumis- ja arviointisuunnitelmasta, ja jotka otetaan mahdollisuuksien mukaan huomioon.

Järjestetään aloitusvaiheen viranomaisneuvottelu.

### Luonnosvaihe

Joulukuu 2024:

*Kaavaluonnos nähtäville* (kunnanhallituksen päätöksellä) kunnanvirastossa sekä internet-sivuilla, ilmoitus kunnan ilmoituslehdissä, tiedoksi kaavatyön osallisille. Aineisto pidetään kunnassa nähtävillä 30 päivää, jonka aikana osalliset saavat lausua kaavaluonnoksesta mielipiteensä, jotka otetaan mahdollisuuksien mukaan huomioon. Kaavaluonnoksesta kunta pyytää lausunnot viranomaisilta.

Järjestetään yleisö/asukastilaisuus.

### Ehdotusvaihe

Helmikuu 2025:

*Kaavaehdotus nähtäville*. Kunta asettaa kaavaehdotuksen virallisesti nähtäville 30 päiväksi ja ilmoittaa siitä osallisille sekä kuuluttaa kunnan virallisissa ilmoituslehdissä, jolloin osalliset voivat tehdä vielä muistutuksen kaavaehdotuksesta. Kaavaehdotuksesta kunta pyytää tarpeelliset viranomaisten lausunnot.

Järjestetään tarvittaessa ehdotusvaiheen viranomaisneuvottelu.

### Hyväksymisvaihe

Kevät 2025: Kunnanvaltuuston *hyväksymispäätös*. Hyväksymistä koskevasta päätöksestä on mahdollista *valittaa* Turun hallinto-oikeuteen.

## 5. Yhteystiedot

Kaavan laatimisesta hyväksymiskäsittelyvaiheeseen asti vastaa Nosto Consulting Oy (y-tunnus 2343223-6).

### Kaavan laatija:

dipl.ins. YKS 742 Pasi Lappalainen  
puh. 0400 858 101, pasi.lappalainen@nostoconsulting.fi

suunnittelija, rakennusarkkitehti Iris Hongisto  
puh. 050 551 6777, iiris.hongisto@nostoconsulting.fi

Nosto Consulting Oy  
Brahenskatu 7, 20100 Turku

### Nakkilan kunta:

kunnanjohtaja Markus Ojakoski  
puh. 044 747 5808, markus.ojakoski@nakkila.fi

## 6. Palaute osallistumis- ja arviointisuunnitelmasta

Osallistumis- ja arviointisuunnitelmaa koskevat parannusehdotukset voi osoittaa yllä nimetyille henkilöille kaavoitustyön aikana.

**Nosto Consulting Oy**