



Nakkilan kunta  
Kukkula Harri  
Porintie 11  
29250 NAKKILA

## Asemakaavan mukaisen liittymän rakentaminen yhdystielle 2453, Nakkila

### 1 Hakemus

Nakkilan kunta on hakenut lupaa asemakaavan mukaisen liittymän rakentamiseksi asuin- ja liikenteelle kulkemaan (YA) maantielle 2453 (Harjavallantie).

Liittymä on Nakkilan kunnan asemakaavaan merkityn uuden rakennettavan kadun Varikkotien kulkureitti. Varikkotien varteen on kaavoitettu pientaloja. Uuden liittymän molemmin puolin on kaksi vanhaa liittymää, jotka poistetaan suunnitelmakuvissa esitetysti pois käytöstä.

Liittymä on rakennettavan uuden tien liittymä. Tien varteen on kaavoitettu seitsemän pientaloa. Liikenne arvoitu asukkaiden arvioidun määrän perusteella.

### 2 Liittymän paikka

Yhdystie 2453, Arantila-Harjavalta

Liittymän paikka  
2453 / 1 / 415 / Oikea

Lupapäätökseen on muutettu hakemuslomakkeessa ilmoitettu tieosoite vastaamaan asemapiirroksesta arvioitua tieosoitetta.

Liittymän käyttötarkoitus  
Katuliittymä

### 3 Ohjeen voimassaoloaika

Tämä ohje on voimassa 05.08.2026 asti.

Jos rakentaminen siirtyy myöhäisempään ajankohtaan, on liittymän rakentajan ennen työn käynnistämistä otettava yhteys ELY-keskuksen edustajaan. ELY-keskus päivittää tällöin ohjeen tarvittaessa rakentamisajankohdan liikenneolosuhteita ja asemakaavaa vastaavaksi.

Jos asemakaavan tai kunnan poikkeamispäätöksen mukainen käyttötarkoitus muuttuu tai liittymän liikennemäärä kasvaa merkittävästi, liittymän haltijan on otettava yhteys ELY-keskukseen.

#### 4 Yhteystiedot

Ohjeeseen liittyvissä asioissa ELY-keskuksen yhteyshenkilö on

Kirsi Pohjola, Juha Poskiparta, Harjavallan hoitourakka  
puh. 041 731 6562, 040 675 2345,  
ext\_hat\_kirsi.pohjola@destia.fi, juha.poskiparta@destia.fi,  
harjavalta@destia.fi

Hakijan yhteystiedot:  
Nakkilan kunta  
Kukkula Harri  
puh. 044 747 5890  
harri.kukkula@nakkila.fi

Hakijan yhteyshenkilön yhteystiedot:  
Ramboll Finland Oy  
Santahuhta Johanna  
puh. 045 694 7039  
johanna.santahuhta@ramboll.fi

#### 5 Ohjeet liittymän rakentamisesta ja kunnossapidosta

Tämä ohje koskee ainoastaan liittymistä maantiehen. Mikäli maantiehen kohdistuu muita rakenteellisia muutoksia (esimerkiksi väistötila, liikenteenjakaja, valaistuksen siirtäminen tai suojatie), tulee niistä sopia paikallisen ELY-keskuksen kanssa erikseen.

Liittymä on rakennettava liitteenä olevan ohjeen mukaisesti. Ennen työn aloittamista rakentamisesta on ilmoitettava ELY-keskuksen edustajalle. Tielueella saattaa olla telekaapeleita, vesijohtoja yms. rakenteita. Luvansaajan vastuulla on näiden sijainnin selvittäminen ennen mahdollisten kaivutöiden aloittamista.

Työssä on noudatettava ELY-keskuksen edustajan antamia tarkempia ohjeita. Liittymän valmistumisesta on lopputarkastuksen pitämistä varten ilmoitettava ELY-keskuksen edustajalle.

Valmistumisen jälkeen luvansaaja on velvollinen kustannuksellaan pitämään liittymän ELY-keskuksen ohjeiden mukaisessa kunnossa sillä tavoin, että siitä ei ole vaaraa liikenteelle eikä haittaa maantien kunnossapidolle.

Liittymän näkemäalueet tulee pitää vapaina ja esteettöminä. Mikäli olemassa olevat puut tai pensaat liittymästä molempiin suuntiin katsottaessa estävät

näkemää, on ne poistettava tai alaoksat karsittava siten, että näkemät täyttävät liikenneturvallisuudelle asetetut vaatimukset.

## 6 Lupa tiealueella työskentelyyn

Tämä ohje sisältää lain liikennejärjestelmästä ja maanteistä 42 §:n mukaisen luvan tiealueella työskentelyyn.

## 7 Sovelletut lainkohdat ja ohjeet

Laki liikennejärjestelmästä ja maanteistä 37 §, 38 § ja 42 §  
Liikenne- ja viestintäministeriön asetus näkemäalueista 65/2011

## 8 Lupamaksu ja maksuperuste

Lupamaksu on 0 euroa.

Maksun perusteet:

- Valtion maksuperustelaki 4 § ja 6 §
- Valtion maksuperusteasetus 1 §
- Valtioneuvoston asetus elinkeino-, liikenne- ja ympäristökeskusten, työ- ja elinkeinotoimistojen sekä kehittämis- ja hallintokeskuksen maksullisista suoritteista (1215/2023)

## 9 Muutoksenhaku

Valitusosoitus on liitteenä. Ohjeista ja ehdoista voi valittaa hallinto-oikeuteen. Liittymän sijaintipaikasta ei voi valittaa.

## 10 Allekirjoitukset

Lupa-asiantuntija

Taina Mokko

*Asiakirja on allekirjoitettu sähköisesti 05.08.2024 klo 08:44. (Laki sähköisestä asioinnista viranomaistoiminnassa 13/2003 4 luku 16 §)*

## LIITTEET

Valitusosoitus  
Liittymän rakentamisohje  
Karttakuvat  
Liikenteenohjaussuunnitelma

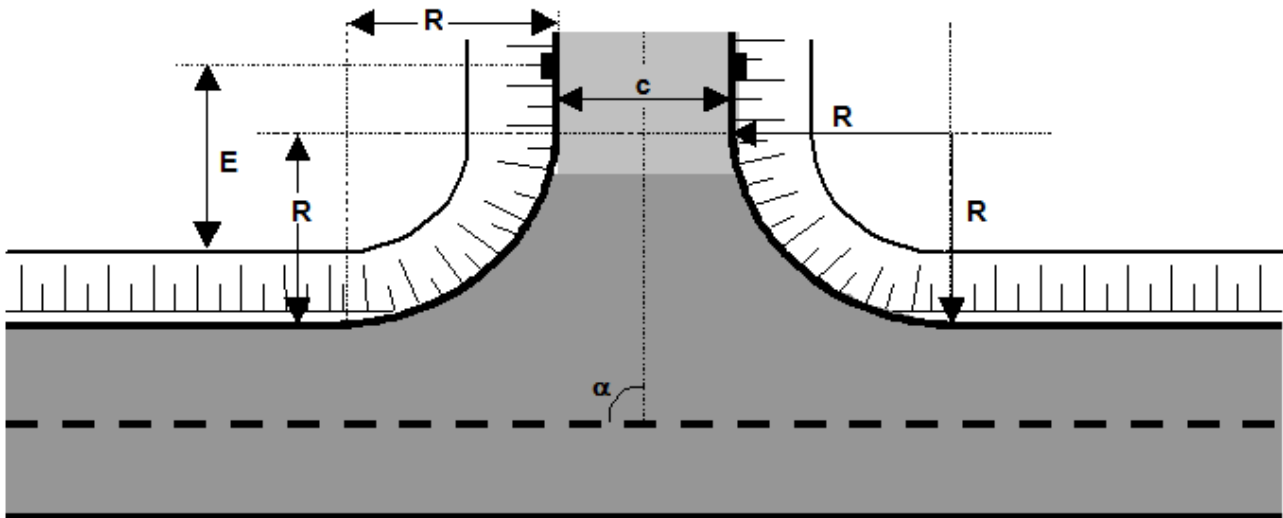
## TIEDOKSI

ELY-keskus, Esa Lahti  
ELY-keskus, Päivi Leino  
Destia Oy, Kirsi Pohjola, Harjavallan alueurakka  
Destia Oy, Juha Poskiparta, Harjavallan alueurakka

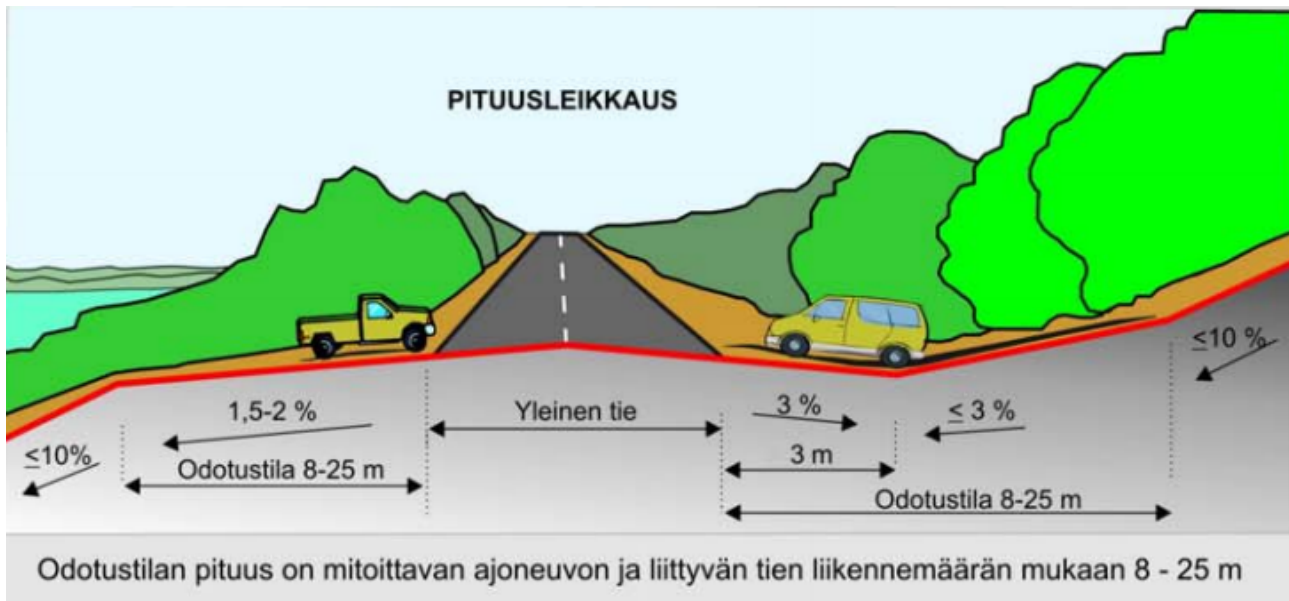
Destia Oy, Harjavallan urakan sähköposti, Harjavallan alueurakka  
Nakkilan kunta, Kukkula Harri  
Ramboll Finland Oy, Santahuhta Johanna

## Liittymän rakentaminen

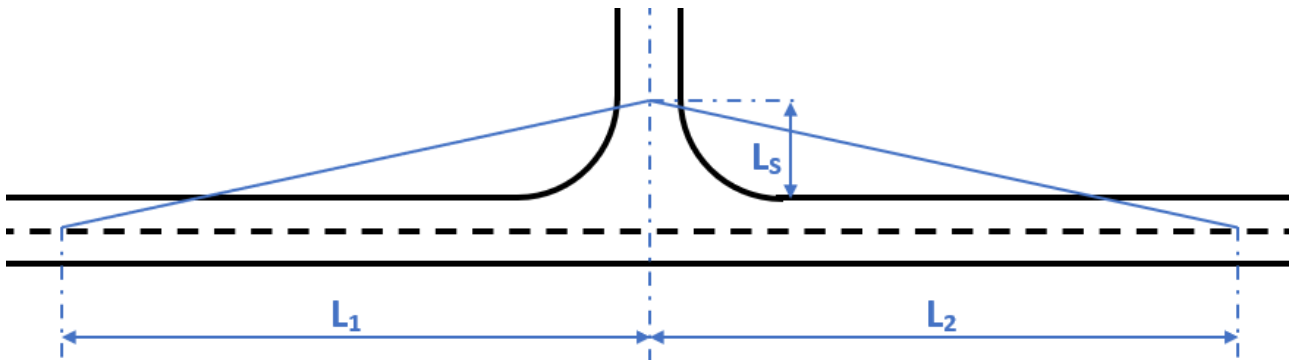
Liittymä rakennetaan oheisen piirustuksen mukaisesti.



- Liittymäkaaret ( $R$ ) > Liittymäkaari 10 m
- Liittyvän tien päällysteen leveys tai maantien ollessa soratie tieleveys ( $C$ ) saa olla enintään 5 m.
- Liittymäkulman ( $\alpha$ ) tulee olla 80 - 100° (90 - 110 gon).
- Liittymään on tehtävä rumpu, ellei ELY-keskuksen yhteyshenkilön kanssa päätetä toisin. Rummun sisähalkaisijan ( $\varnothing$ ) on oltava vähintään 400 mm. Rummun etäisyyden ( $E$ ) on oltava vähintään 5 metriä maantien sivujojalinjasta. Rumpu on asetettava niin syväälle, ettei padotusta synny. Kun maantien kuivatusta parannetaan, huonokuntoisen rummun parantaminen kuuluu ELY-keskukselle.
- Uutta liittymää rakennettaessa suositellaan törmäysturvallisuuden parantamiseksi käyttämään esim. 1:4 luiskakaltevuuksia sekä luiskien muotoilussa riittävän pehmeitä maamassoja.
- Liittyvän tien pituuskaltevuuksien tulee olla alla olevan kuvan mukaisia. Liittymän sivukaltevuudet rakennetaan niin, että liittyvän tien pintavedet eivät pääse valumaan maantielle. Odotustilan pituus > 10 m.

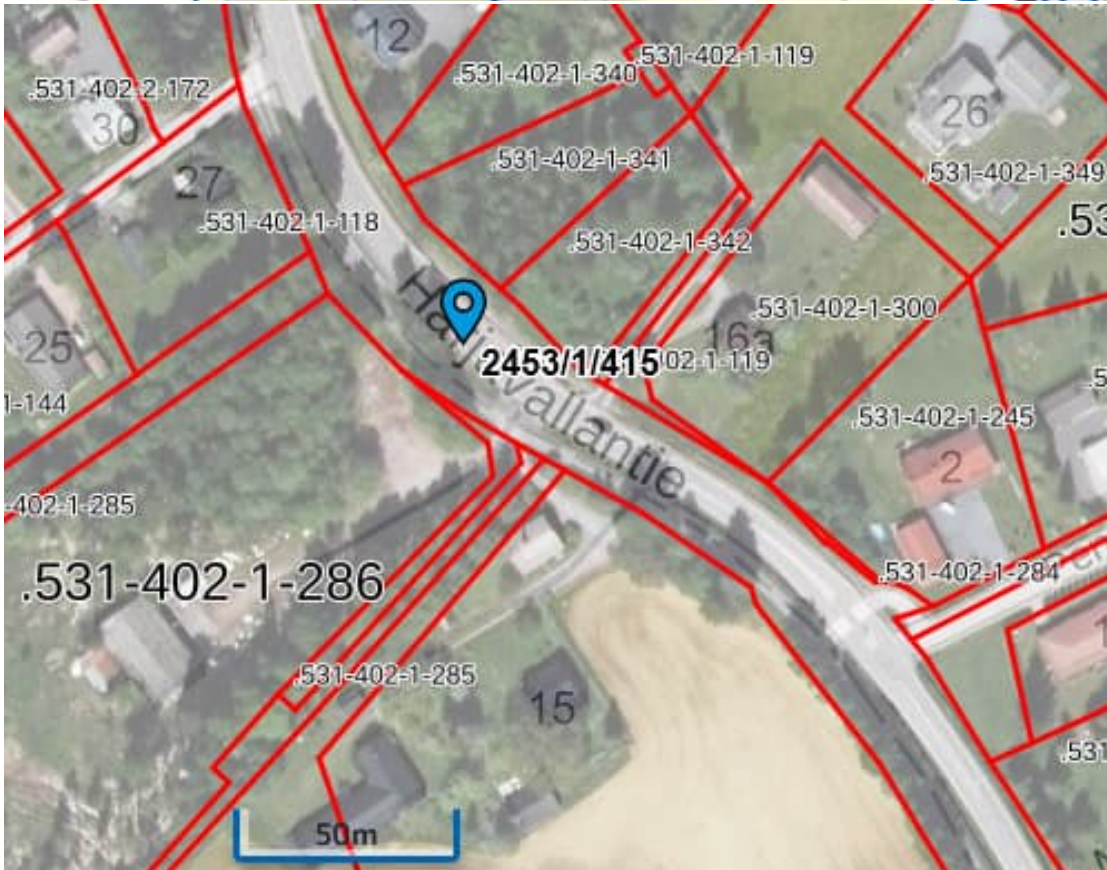
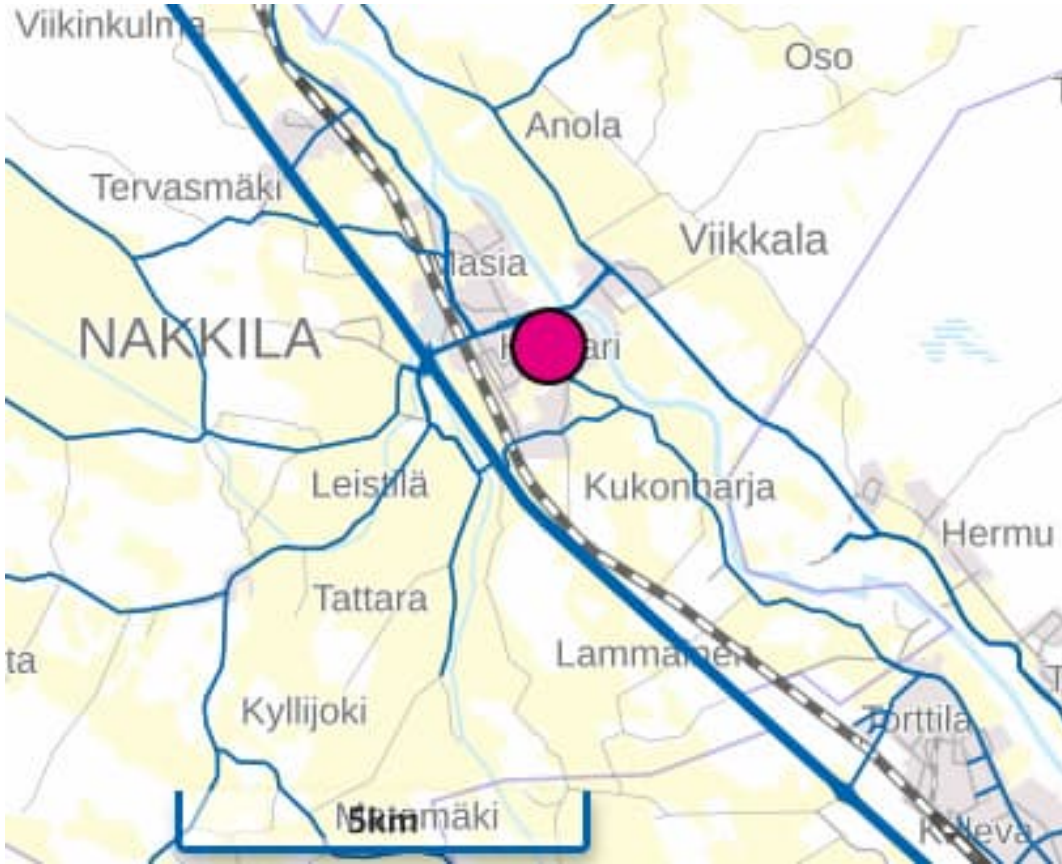


- Jos maantie on päällystetty, liittyvä tie on päällystettävä asfaltilla tai pehmytasfaltilla vähintään odotustilan matkalla maantien reunasta. Asuntoliittymissä päällystys tehdään vähintään 5 metrin matkalle ja maatalousliittymissä vähintään 1 m matkalle. Päällystämisen ajankohta sovitaan ELY-keskuksen edustajan kanssa.
- Luvansaaja vastaa, että liittymässä on 1,1 metrin korkeudelta katsottuna vähintään alla olevan kuvan mukainen näkemäesteistä vapaa alue. Näkemäpisteen ( $L_s$ ) etäisyys on vähintään 10 m maantien reunasta. Liittymisnäkemän ( $L_1$ ) vähimmäispituus on 80 m ja liittymisnäkemän ( $L_2$ ) vähimmäispituus on 80 m.



- Liittymän rakentajan tulee tarvittaessa asettaa rakennustyöstä varoittavat liikennemerkit ja huolehtia siitä, ettei työ aiheuta vaaraa liikenteelle eikä kohtuutonta haittaa maantien kunnossapidolle. ELY-keskus antaa ohjeet merkkien asettamisesta.

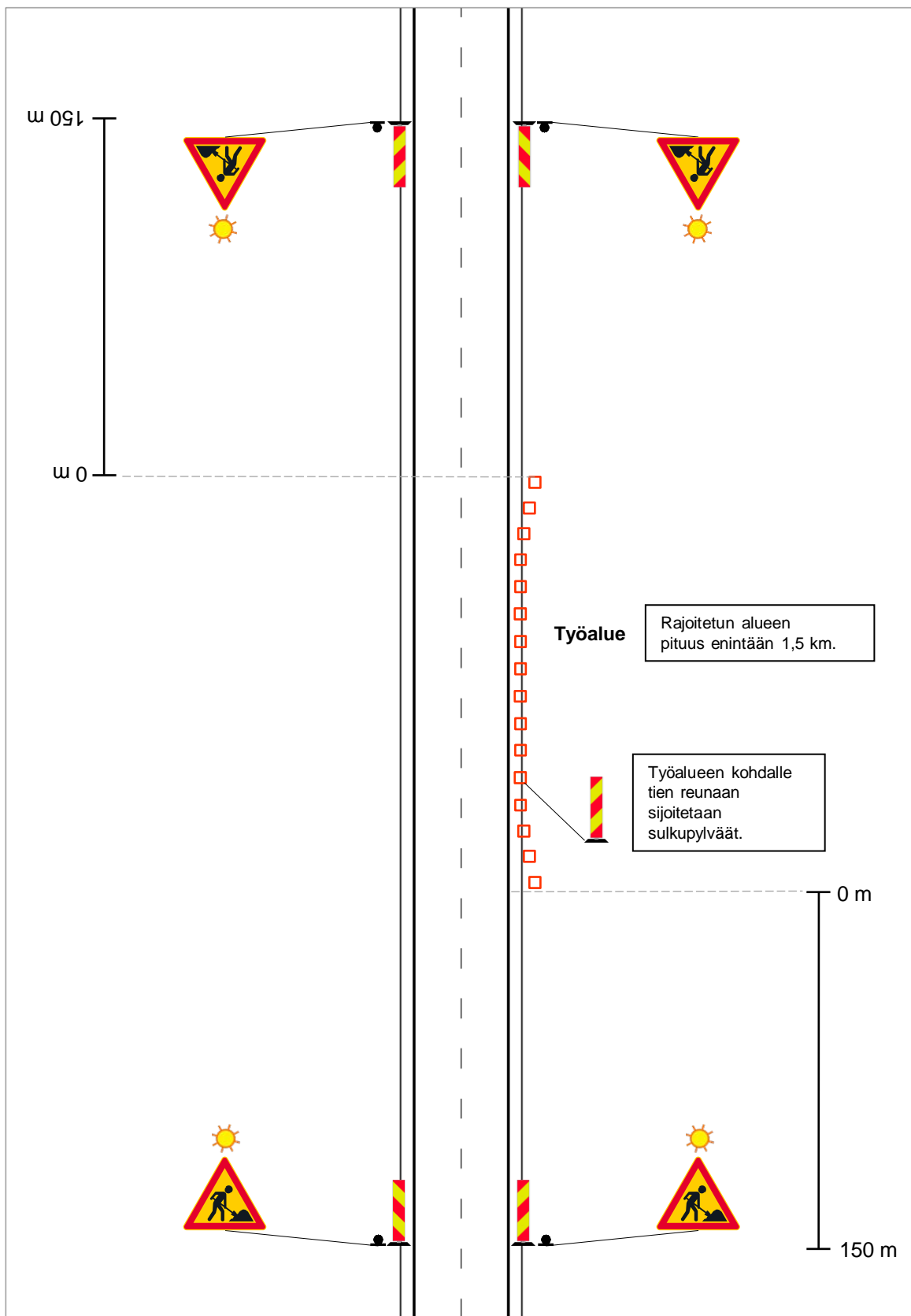
Liittymän näkemäalueet tulee pitää vapaina ja esteettöminä. Mikäli olemassa olevat puut tai pensaat liittymästä molempiin suuntiin katsottaessa estävät näkemää, on ne poistettava tai alaoksat karsittava siten, että näkemät täyttävät liikenneturvallisuudelle asetetut vaatimukset.



# LIIKENTEENOHJAUSUUNNITELMA

Työ ja kalusto ajoradan ulkopuolella.

Tiekohtainen nopeusrajoitus enintään 80 km/h.





## Valituksen tekeminen

Tästä päätöksestä saa valittaa Turun hallinto-oikeuteen kirjallisella valituksella.

### Valitusaika

Asianomaisen katsotaan saaneen postitse lähetetyn päätöksen tiedokseen seitsemän päivän kuluttua päätöksen lähettämisestä, jollei muuta näytetä. Päätös liitteineen on lähetetty samana päivänä kuin päätös on päivätty, ellei muuta ole ilmoitettu. Saantitodistusta vastaan lähetetyn päätöksen asianomaisen katsotaan saaneen tiedokseen saantitodistuksen osoittamana aikana.

Valitusajan laskeminen alkaa tiedoksisaantipäivää seuraavasta päivästä. Valitusaika on 30 päivää päätöksen tiedoksisaannista.

### Valituksen sisältö

Valituskirjelmässä, joka osoitetaan hallinto-oikeudelle, on ilmoitettava

- päätös, johon haetaan muutosta
- ne kohdat, joihin muutosta vaaditaan
- muutokset, joita vaaditaan
- perusteet, joilla muutosta vaaditaan

### Allekirjoitus

Muutoksenhakijan tai kirjelmän laatijan on allekirjoitettava valituskirjelmä. Siihen on myös merkittävä muutoksenhakijan ja kirjelmän laatijan nimi ja kotikunta sekä postiosoite ja puhelinnumero.

### Liitteet

Valituskirjelmään on liitettävä

- valituksenalainen päätös alkuperäisenä tai jäljennöksenä
- tämä valitusosoitus tai mahdollinen saantitodistus
- asiakirjat, joihin valittaja vetoaa vaatimuksensa tueksi
- valtakirja, mikäli on käytetty asiamiestä

### Valituksen toimittaminen perille

Valituskirjelmä on toimitettava hallinto-oikeudelle valitusajan kuluessa ennen virka-ajan päättymistä. Jos valitus myöhästyy, sitä ei tutkita.

Turun hallinto-oikeus  
Sairashuoneenkatu 2-4  
PL 32  
20101 Turku  
Asiakaspalvelu/kirjaamo 029 56 42410  
sähköposti: [turku.hao@oikeus.fi](mailto:turku.hao@oikeus.fi)

Valituksen voi tehdä myös hallinto- ja erityistuomioistuinten asiointipalvelussa osoitteessa <https://asiointi2.oikeus.fi/hallintotuomioistuimet>

### Kustannukset

Hallinto-oikeuden päätös on maksullinen, paitsi jos hallinto-oikeus muuttaa valituksen kohteena olevaa päätöstä muutoksenhakijan eduksi.