



NAKKILAN KUNTA

NAKKILAN TAAJAMAOSAYLEISKAAVAN MUUTOS, KURKELANSUO

Osallistumis- ja arviointisuunnitelma



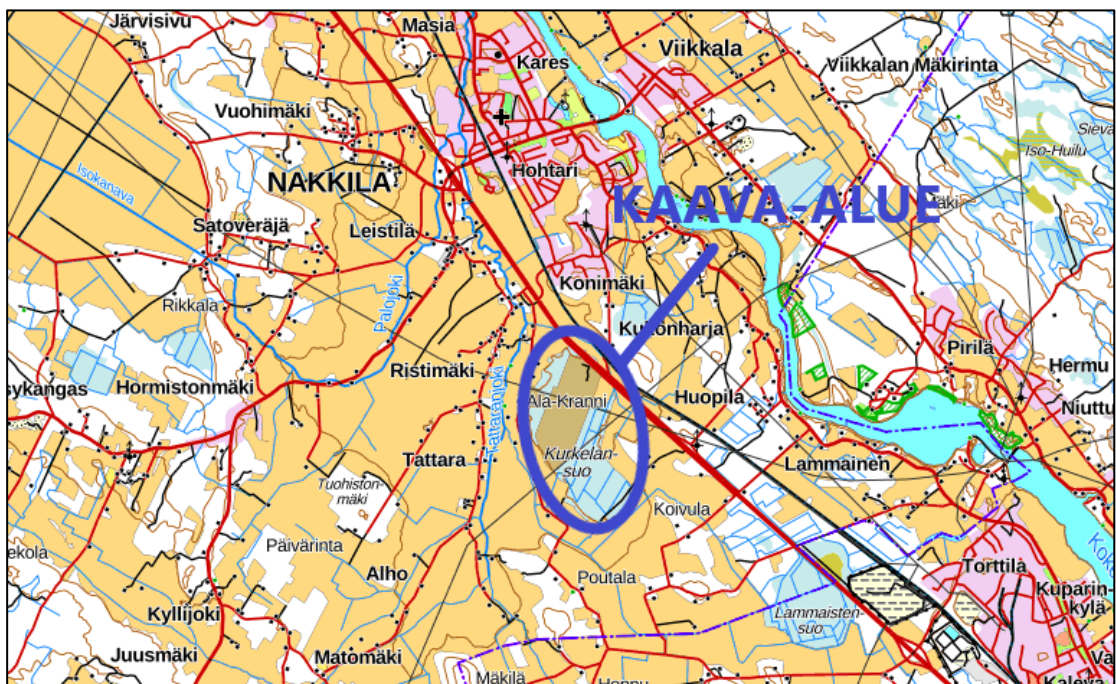
5.3.2023

Nosto Consulting Oy

Osallistumis- ja arviointisuunnitelma kuvaa osayleiskaavan tavoitteet sekä sen, miten laatimis- ja suunnittelumenettely etenee. Osallistumis- ja arviointisuunnitelma sisältää myös perustiedot kaava-alueesta.

1. Suunnittelualue

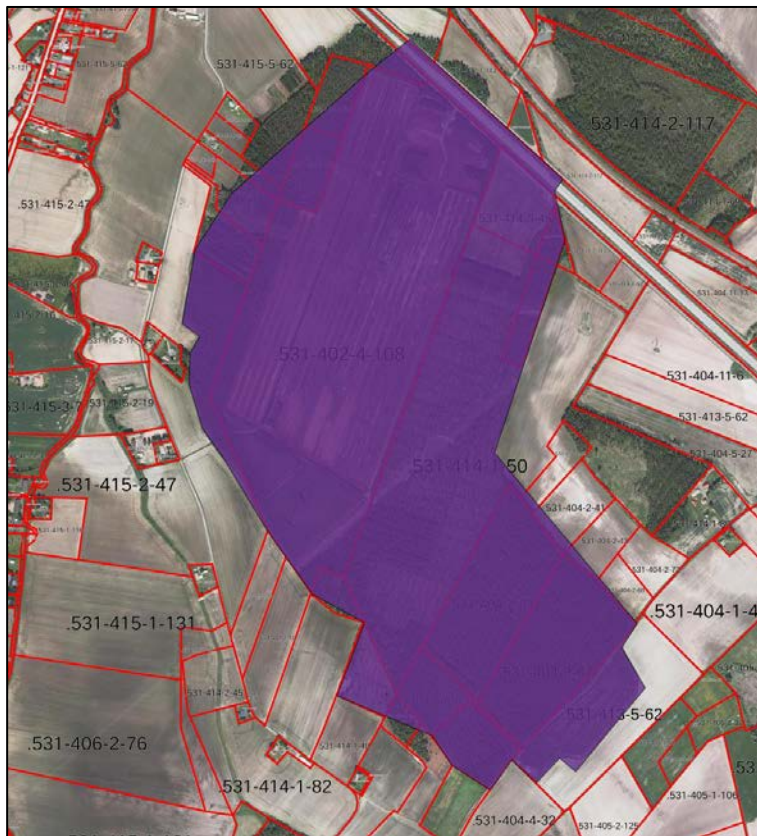
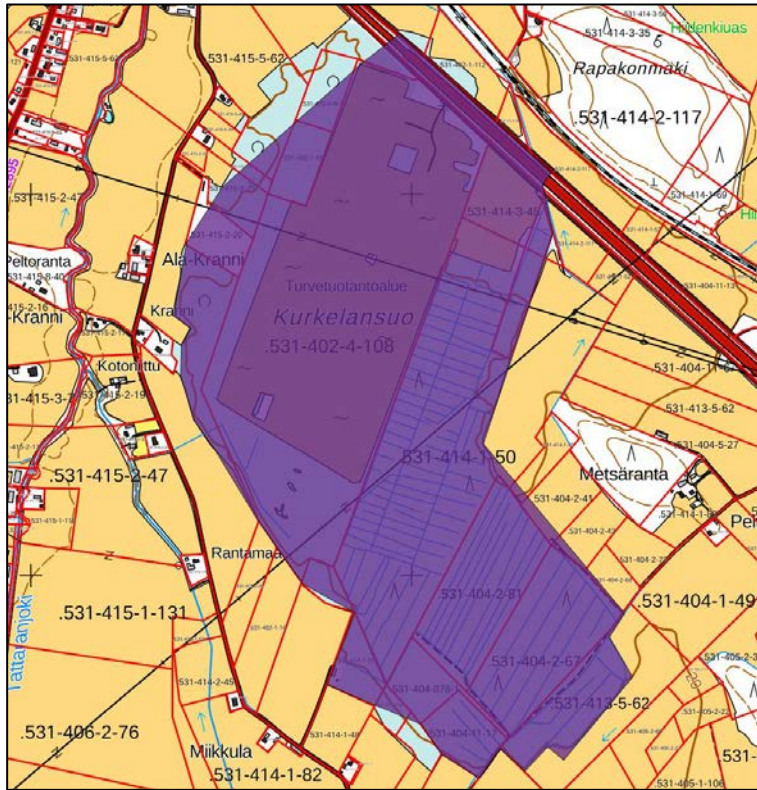
Suunnittelualue sijoittuu Nakkilan Kurkelansuolle, Tattarajoen itäpuolelle ja noin 4 km Nakkilan kuntakeskuksesta kaakkoon. Alue sijoittuu entiselle turvetuotantoalueelle valtatie 2 (Helsinki-Pori) eteläpuolelle. Nakkilan juna-rata sijaitsee valtatiestä 2 ja suunnittelualueen pohjoisreunasta noin 100 metriä pohjoiseen. Suunnittelualue sijaitsee haja-asutusalueella, ja aluetta ympäröi laajat pelto- ja metsäalueet.



Suunnittelualueen suurpiirteinen sijainti kartalla. Lähde: Maanmittauslaitos, taustakarttasarja.

Osayleiskaavan muutos koskee voimassa olevan osayleiskaavan mukaista maa-aineisten ottoaluetta (EO-1) sekä osin myös valtatie 2. Suunnittelualueen pinta-ala on noin 134 hehtaaria. Suunnittelualueen kiinteistöt ovat osin valtion (valtatie 2), Nakkilan kunnan sekä yksityisomistuksessa.

Suunnittelualueen alustava rajaus (violetilla):



Lähde: Maanmittauslaitos, taustakarttasarja.

2. Suunnittelun lähtökohdat ja tavoitteet

2.1 Lähtökohdat

Luonnonympäristö ja maisema

Suunnittelualue käsittää voimassa olevan osayleiskaavan mukaisen maa-ainesten ottoalueen ja alue on ollut pääosin turvetuotantoalueena. Turvetuotanto on alueella sittemmin loppunut. Suunnittelualueen lähiympäristö on harvaan asuttua pelto- ja metsävaltaista aluetta.

Suunnittelualueella ei sijaitse valtakunnallisesti tai maakunnallisesti arvokkaita maisema-alueita, Natura 2000-verkoston alueita tai muita suojelualueita. Suunnittelualueella ei voimassa olevan osayleiskaavan yhteydessä laaditun luontoselvityksen mukaan sijaitse erityisiä luonnon arvokohteita. Suunnittelualue ei sijaitse pohjavesialueella.

Rakennettu ympäristö

Suunnittelualue on entistä turvetuotantoaluetta eikä suunnittelualueella sijaitse rakennuksia. Valtatie 2 sijoittuu suunnittelualueen pohjoisosaan kaakkois-luoteissuunnassa.

Rakennettu kulttuuriympäristö ja muinaisjäännökset

Suunnittelualue rajautuu etelä- ja länsipuolella maakunnallisesti merkittävään rakennettuun kulttuuriympäristöön (Hormisto-Tattara-Leistilä-Masia, viljelysmaisema) sekä maisemallisesti tärkeään Leistilän aukean viljelymaisemaan.

Suunnittelualueelta ei ole tiedossa muinaisjäännöksiä.

Valtakunnalliset alueidenkäyttötavoitteet

Valtioneuvosto päätti valtakunnallisista alueidenkäyttötavoitteista 14.12.2017. Päätöksellä valtioneuvosto korvasi valtioneuvoston vuonna 2000 tekemän ja 2008 tarkistaman päätöksen valtakunnallisista alueidenkäyttötavoitteista. Päätös tuli voimaan 1.4.2018.

Maakuntakaava

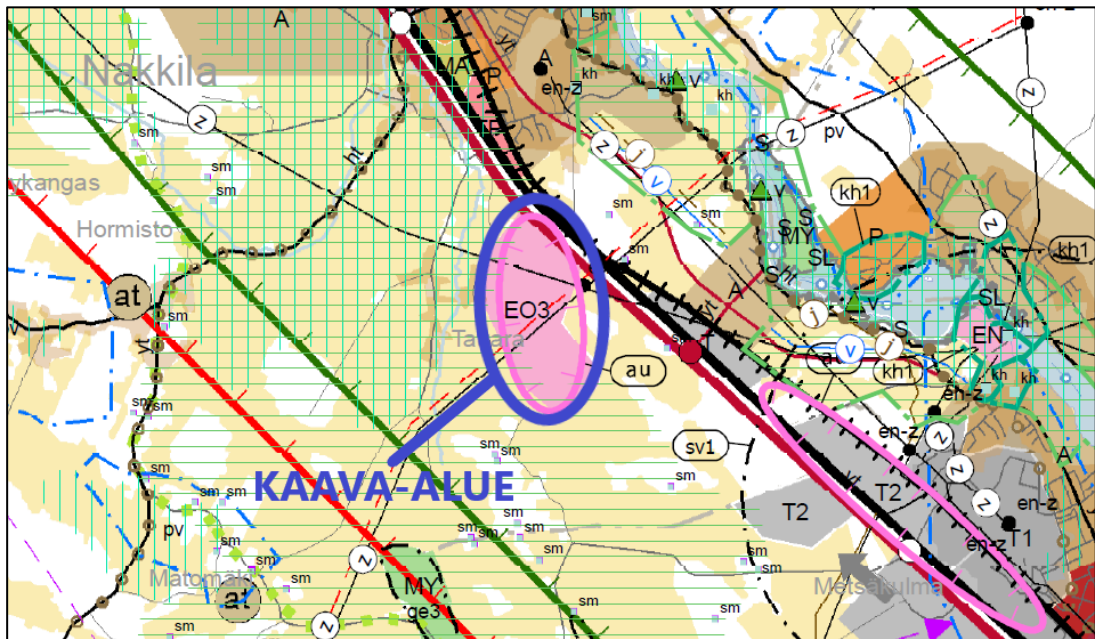
Maakuntavaltuusto hyväksyi Satakunnan maakuntakaavan kokouksessaan 17.12.2009. Ympäristöministeriö on vahvistanut maakuntakaavan 30.11.2011. Maakuntakaava on tullut voimaan korkeimman hallinto-oikeuden päätöksellä 13.3.2013.

Satakunnan vaihemaakuntakaava 1 hyväksyttiin maakuntavaltuustossa 13.12.2013 ja ympäristöministeriö vahvisti kaavan 3.12.2014. Satakunnan vaihemaakuntakaava 1 sai lainvoiman korkeimman hallinto-oikeuden päätöksellä 6.5.2016. Vaihemaakuntakaavassa 1 teemana ovat Satakunnan merkittävät tuulivoimatuotannon alueet.

Satakunnan maakuntavaltuusto hyväksyi 17.5.2019 Satakunnan vaihemaakuntakaavan 2 ja maakuntavaltuuston päätös sai lainvoiman 1.7.2019. Vaihemaakuntakaavan voimaantulosta kuulutettiin 20.9.2019. Vaihemaakuntakaavan 2 teemoina ovat mm. energiantuotanto, soiden moninaiskäyttö (mm. suojeleminen ja virkistys), kauppa, maisema-alueet sekä rakennetut kulttuuriympäristöt. Vaihemaakuntakaava 2 yhdessä Satakunnan maakuntakaavan ja vaihemaakuntakaavan 1 kanssa ovat maankäyttö- ja rakennuslain mukaisesti ohjeena laadittaessa ja muutettaessa yleiskaavaa ja asemakaavaa sekä ryhdyttäessä muutoin toimenpiteisiin alueiden käytön järjestämiseksi. Satakunnan vaihemaakuntakaavassa 2 on päivitetty Satakunnan maakuntakaavassa osoitetut valtakunnallisesti merkittävät rakennetut kulttuuriympäristöt ja samalla on tehty tarvittavat muutokset maakunnallisesti merkittävien rakennettujen kulttuuriympäristöjen kaavamerkintöihin.

Suunnittelualue on maakuntakaavoissa osoitettu maa-ainesten ottoalueeksi (EO-3), jossa merkinnällä osoitetaan merkittävät turvetuotantoalueet sekä aurinkoenergian tuotannon kohdealueeksi (au). Suunnittelualue sijaitsee kaupunkikehittämisen kohdevyöhykkeellä (kk) ja matkailun kehittämissuonnykkeellä (mv-2). Suunnittelualueelle on lisäksi osoitettu vähintään 110 kV voimalinja, ohjeellinen vähintään 110 kV voimalinja (z) sekä kaksiajorataiseksi parannettava päätie (vt). Suunnittelualueen välittömään lähiympäristöön suunnittelualueen koillispuolelle on osoitettu vähintään 110 kV sähköverkkoon kuuluva sähköasema (en-z). Suunnittelualue rajautuu etelässä ja lännessä maakunnallisesti merkittävään rakennettuun kulttuuriympäristöön Hormisto-Tattara-Leistilä-Masia, viljelysmaisema sekä maisemallisesti tärkeään Leistilän aukean viljelymaisemaan.

Ote epävirallisesta Satakunnan maakuntakaavayhdistelmästä:



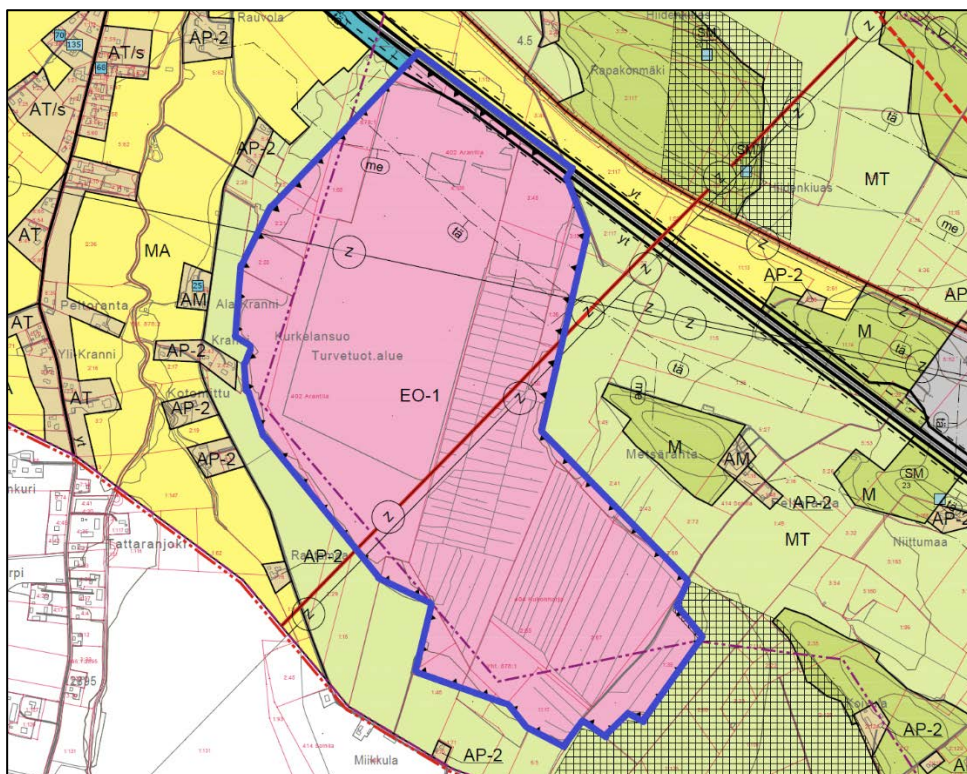
Satakunnan maakuntakaava 2050

Satakuntaliiton maakuntahallitus päätti 20.12.2021 § 185 käynnistää Satakunnan maakuntakaavan 2050 laatimisen. Satakunnan maakuntakaava 2050 laaditaan kokonaismaakuntakaavana, jolloin käsitellään alueiden käytön ja yhdyskuntarakenteen periaatteet ja kehittämisen kannalta tarpeelliset alueet koko maakunnan alueella. Tarkoituksena on, että voimaan tullessaan Satakunnan maakuntakaava 2050 kumoaa Satakunnan aiemmat kokonais- ja vaihemaakuntakaavat. Satakunnan maakuntakaavan 2050 osallistumis- ja arviointisuunnitelma on ollut nähtävillä 1.4.-13.5.2022 välisen ajan.

Yleiskaava

Nakkilan taajamaosayleiskaava ja osayleiskaavan tarkistus on hyväksytty Nakkilan valtuustossa 15.6.2015 (tullut voimaan 5.10.2017). Suunnittelualue on osayleiskaavassa osoitettu maa-ainesten ottoalueeksi (EO-1). Osa suunnittelualueen länsi- ja eteläosasta on osoitettu valtakunnallisesti tai maakunnallisesti merkittävän kulttuurimaiseman rajaukseen ja suunnittelualueen pohjoisosaan on osoitettu kaksiajoratainen valtatie (vt). Suunnittelualueelle on lisäksi osoitettu voimalinja (z), parannettava voimalinja (z), meluntorjuntatarve (me) sekä tärinäriskivyöhyke (tä). Suunnittelualue rajautuu kaakossa paikallisesti merkittävään ympäristöön (Kissakuja 2:n päässä Bäckin tilalta aukeava peltomaisema).

Suunnittelualueen alustava rajaus voimassa olevassa taajamaosayleiskaavassa:



Asemakaava

Suunnittelualueella ei ole voimassa asemakaavaa.

Rakennusjärjestys

Nakkilan kunnassa on voimassa 1.8.2011 voimaan tullut rakennusjärjestys.

Kaavan pohjakartta

Osayleiskaavan muutoksen taustakarttana käytetään Maanmittauslaitoksen kiinteistörekisteri- ja maastokartta-aineistoja. Kaavakartta esitetään mitta-kaavassa 1:10 000.

2.2 Tavoite

Osayleiskaavamuutoksen tavoitteena on mahdollistaa aurinkovoimalan sijoittuminen entiselle Kurkelansuon turvetuotantoalueelle ja samalla tukea fossiilittoman energiantuotannon kasvua kansallisen ilmastostrategian mukaisesti. Osayleiskaavan tarkennettuna tavoitteena on osoittaa suunnittelualueelle käyttötarkoituksen muutos voimassa olevan osayleiskaavan mukaisesta maa-ainesten ottoalueesta (EO-1) aurinkoenergian tuotantoon. Kaavamuutoksen yhteydessä tarkastellaan myös valtatie 2 tilavaatimuksia sekä mahdollisia suunnittelualueita koskevia liikennejärjestelyn muutoksia.

2.3 Kaavan vaikuttavuus

Maakuntakaavamääräyksen mukaan johto- ja tiealueilla on voimassa maankäyttö- ja rakennuslain 33 §:n mukainen rakentamisrajoitus. Osayleiskaavan muutoksella ei arvioida olevan sellaisia valtakunnallisesti tai maakunnallisesti merkittäviä vaikutuksia, että ne olisivat valtion viranomaisen toteuttamisvelvollisuuden kannalta erityisen tärkeitä.

2.4 Laadittavat selvitykset

Suunnittelualueelta laaditaan ainakin seuraavat selvitykset:

- Nykytilanneselvitys
- Luontoselvityksen täydennys

2.5 Arvioitavat vaikutukset

Kaavaa arvioidaan seuraavien ominaisuuksien osalta:

- Ympäristölliset ja luontovaikutukset
- Taloudelliset vaikutukset
- Yhdyskunnalliset vaikutukset
- Sosiaaliset ja virkistysvaikutukset
- Kulttuurivaikutukset
- Mahdolliset muut vaikutukset

Vaikutuksista keskustellaan tarvittaessa viranomaisneuvottelujen yhteydessä. Lopullinen arviointi esitetään kaavaehdotuksen selostusosassa.

3. Osalliset

Osallisia ovat kaikki ne, joiden asumiseen, työntekoon tai muihin oloihin kaava saattaa huomattavasti vaikuttaa, sekä viranomaiset ja yhteisöt, joiden toimialaa kaava koskee.

Suunnittelutyön osallisia ovat ainakin:

- suunnittelualueen maanomistajat, käyttöoikeuden haltijat, naapuri-kiinteistöjen maanomistajat sekä mahdolliset vuokra-alueen haltijat
- alueella toimivat yhdistykset ja järjestöt, joiden toimialaa suunnittelussa käsitellään
- Nakkilan kunnan hallintokunnat, joiden toimialaa hanke koskee
- viranomaiset: Satakuntaliitto, Varsinais-Suomen ELY-keskus, Satakunnan alueellinen vastuumuseo (Satakunnan Museo)
- Satakunnan pelastuslaitos
- Lammaisten Energia Oy

4. Kaavatyön vaiheet ja vuorovaikutuksen järjestäminen

Vireilletulo

Maaliskuu 2024:

Osayleiskaavan laadinnan vireilletulo kunnanhallituksen päätöksellä sekä *osallistumis- ja arviointisuunnitelma (OAS) tiedoksi ja nähtäville* kunnanvirastossa sekä internet-sivuilla, ilmoitus kunnan ilmoituslehdissä, tiedoksi kaavatyön osallisille. Aineisto pidetään nähtävillä kaavaehdotuksen valmistumiseen asti, jonka aikana osalliset saavat lausua mielipiteensä osallistumis- ja arviointisuunnitelmasta, ja jotka otetaan mahdollisuuksien mukaan huomioon.

Järjestetään aloitusvaiheen viranomaisneuvottelu.

Luonnosvaihe

Kesäkuu 2024:

Kaavaluonnos nähtäville (kunnanhallituksen päätöksellä) kunnanvirastossa sekä internet-sivuilla, ilmoitus kunnan ilmoituslehdissä, tiedoksi kaavatyön osallisille. Aineisto pidetään kunnassa nähtävillä 30 päivää, jonka aikana osalliset saavat lausua kaavaluonnoksesta mielipiteensä, jotka otetaan mahdollisuuksien mukaan huomioon. Kaavaluonnoksesta kunta pyytää lausunnot viranomaisilta.

Ehdotusvaihe

Lokakuu 2024:

Kaavaehdotus nähtäville. Kunta asettaa kaavaehdotuksen virallisesti nähtäville 30 päiväksi ja ilmoittaa siitä osallisille sekä kuuluttaa kunnan virallisissa ilmoituslehdissä, jolloin osalliset voivat tehdä vielä muistutuksen kaavaehdotuksesta. Kaavaehdotuksesta kunta pyytää tarpeelliset viranomaisten lausunnot.

Järjestetään tarvittaessa ehdotusvaiheen viranomaismeuvottelu.

Hyväksymisvaihe

Joulukuu 2024:

Kunnanvaltuuston *hyväksymispäätös.* Hyväksymistä koskevasta päätöksestä on mahdollista *valittaa* Turun hallinto-oikeuteen.

5. Yhteystiedot

Kaavan laatimisesta hyväksymiskäsittelyvaiheeseen asti vastaa Nosto Consulting Oy (y-tunnus 2343223-6).

Kaavan laatija:

dipl.ins. Pasi Lappalainen

puh. 0400 858 101, pasi.lappalainen@nostoconsulting.fi

suunnittelija (FM) Päivi Leppänen

puh. 050 345 4005, paivi.leppanen@nostoconsulting.fi

Nosto Consulting Oy

Brahenkatu 7, 20100 Turku

Nakkilan kunta:

kunnanjohtaja Markus Ojakoski

puh. 044 747 5808, markus.ojakoski@nakkila.fi

6. Palaute osallistumis- ja arviointisuunnitelmasta

Osallistumis- ja arviointisuunnitelmaa koskevat parannusehdotukset voi osoittaa yllä nimetyille henkilöille kaavoitustyön aikana.

Nosto Consulting Oy