

ARKKITEHTISUUNNITTELU MIKKO UOTILA OY Pätsiniementie 1 37800 Akaa mikko.uotila@arkkitehtisuunnittelu.net
puh. 050 560 7016 puh. 03 546 0646

Nakkilan yhtenäiskoulun rakentaminen ja Kirkonseudun koulun purkaminen

Lausuntopyyntö:

Nakkilan kunta on pyytänyt asiantuntija lausuntoa koulusuunnittelijalta uuden koulukeskuksen hankkeessa. Koulurakentamista on valmisteltu pitkään ja on päättäjien mukaan paras ratkaisu, jossa uusi monitoimitalo antaa koko kunnan koululaisille tasavertaiset mahdollisuudet.

Lausunnon antaja:

Mikko Uotila, arkkitehti SAFA, Tampereen teknisestä korkeakoulusta valmistunut 1989 arkkitehti, jolla on Akaassa koulu- ja kunnalliseen palvelurakentamiseen erikoistunut 12 hengen, 25 vuotta toiminut arkkitehtitoimisto.

Noin sadassa kouluhankkeessa mukana olleena haluan painottaa uuden koulurakennuksen merkitystä yksittäiselle kunnalle vetovoimatekijänä. Nakkilassakin halutaan tarjota oppimismahdollisuudet kehittyvien, aikaansa seuraavien kuntien tapaan. Toimistoni hankkeet sijoittuvat Suomen kartalla Paraisilta Kempeleeseen eri kokosiin kuntiin. Vaikuttaa että koulurakentamisessa on tänä päivänä samankaltainen tarve, kuin 1950-luvun jälleenrakentamiskautena. Nyt Nakkilassa on tarve saada terveelliset ja ajanmukaiset terveelliset tilat, jotka palvelevat taas vuosikymmeniä, kuten tähän asti ovat jälleenrakentamiskauden tilat palvelleet.

Uuden kouluhankkeen merkitys Nakkilan kunnalle.

Kunta on aloittanut vuosia sitten kouluverkkoselvityksen, jonka tavoitteena on selvittää kunnan kannalta paras ja laadukain lakisääteisen opetuksen järjestämisen tapa. Tuloksena on valtuuston hyväksymä hankesuunnitelma, jossa Kirkonseudun koulun alueelle toteutetaan uusi yhtenäiskoulu, joka keskeisellä sijainnillaan vahvistaa kunnan palvelutarjontaa liikuntahallin lähellä ja on kunnalle vetovoimatekijä.

Satakunnan maakunnan merkittävät koulurakennukset

Kirkonseudun koulun rakennukset eivät ole ainoita aikakautensa edustajia Nakkilassa tai lähiympäristössä. Satakunnan rakennusperintö 2005 -inventoinnissa mainitaan erityisesti Nakkilan kirkonkylän koulun vieressä oleva opettajien rivitalo. Siinä ei erityisesti koulurakennuksena ole nostettu Kirkon seudun koulua esille. Satakunnassa maakunnallisesti merkittäviä 1950-luvun koulurakennuksia ovat mm Euran, Huittisten ja Kokemäen Tulkkilan 1950-luvulla rakennetut kansakoulut.

Kts inventointi Satakunnan kulttuuriympäristöt 6.13 koulurakennukset, s 78; 24 Nummelin, Uusi-Seppä, Satakunnan kulttuuriympäristöt eilen, tänään, huomenna, 2012.

Uuteen valmisteilla olevaan inventointiin Nakkilan Kirkonseudun koulu on otettu esille harvinaistumisen vuoksi.

Nakkilassa on muita aikakauden koulurakennuksia kuten Ruskilan koulu rak.1951, Matomäen koulu rak.1954 ja Punapakan koulu rak.1948. Ruskilan koulu säilyy esimerkkinä Kirkonseudun

koulun rakennustyyppistä. Ruskilan koulu on Nakkilan oikeusvaikutteisen osayleiskaavan mukaan arvoltaan A-luokan kohde eli korkeammin suojeltu rakennus, kuin Kirkonseudun koulu, joka on luokiteltu B-luokan kohteeksi. Ruskilan koulun aluetta ei kuitenkaan ole inventoitu maakunnalliseksi kohteeksi Satakunnan rakennetun kulttuuriympäristön päivitys- ja täydennysinventoinnissa.

Alueellisesti lähikunnissamme on mm. Ulvilassa Vanhankylän koulu rak. 1958, Sillankorvan koulu Friitalassa rak.1952, Harjunpään koulu rak.1952, Koskien koulu (ent. Kullaalla) rak.1959 ja Kaasmarkun koulu rak.1948 sekä Harjavallassa Pirkkalan koulu rak.1957 ja Hiirijärven koulu rak.1951.

Satakunnan alueella on purettu myös vastaavantyyppisiä kouluja kuten Kokemäellä Peipohjan koulu (rak. 1950, pur. 2023). Peipohjan koulun suojeluasiaa on käsitelty Turun hallinto-oikeudessa vuonna 2021. Hallinto-oikeuden päätöksessä (21/0135/1) on todettu, että vaikka kivikoulu edustaakin rakentamisajankohtansa tyyppillistä koulurakentamista, ei rakennuksella kuitenkaan pelkästään sillä perusteella voida katsoa olevan sellaisia historiallisia ja rakennushistoriallisia arvoja, joiden vuoksi se olisi asemakaavassa suojeltava.

Nakkilan kulttuuriympäristöt

Merkittäviä kohteita Nakkilassa on useita. Inventoinnin mukaan Erkki Huttusen suunnittelema Nakkilan kirkko on arkkitehtuurin merkkiteos ja ympäristöineen tärkein. Kirkon lisäksi funktionalismia Nakkilassa edustavat pappila ja entinen kunnanlääkäarin asuintalo.

ELY-keskuksen kanta perustuu uuteen inventointiin, jossa Kirkonseudun koulu ja asuntola on otettu mukaan. Keskustan lähistöllä olevat koulualueet ovat luokittelussa nostettu kuudenneksi kohteeksi Nakkilassa. Perusteena on aikakauden esimerkkien harvinaistumisen pelko. Pelko mahdollisesta harvinaistumisesta ei riitä täyttämään laissa tarkoitettua merkittävyyskriteeriä.

Jos uusi koulu toteutetaan muualle, pahimmillaan Kirkonseudun koulu jää käyttämättömäksi, niin alueen elävyys ja arvokkuus kärsii. Jos koulurakennukselle ei ole käyttöä tai sen käyttötarkoitus muuttuu, jää arvokas perinteinen koulupaikka muuhun käyttöön, eikä rakennuksen ylläpidolle ole varmuutta.

Uuden kouluhankeen vaikutukset kulttuuriakseliin Nakkilassa

Reitti kunnantalolta kirkonmäen kautta urheilutalolle muodostaa akselin, jolla on kuntalaisten perustoimintoja palvelevia rakennuksia. Nykyinen koulu on oivassa paikassa ja aluetta halutaan kehittää. Pitkän hankesuunnitteluvaiheen kautta on päädytty parhaaseen mahdolliseen sijoituspaikkaan. Uusi, kaikkia ikäluokkia palveleva rakennus pitää alueen elävänä.

Uuden kouluhankkeen tavoitteet

Pedagogiset tavoitteet on esitetty hankesuunnitelmassa. Ne edellyttävät uudentyyppistä oppimistilaa, josta hankesuunnitelmassa korostuvat monikäyttöisyys, esteettömyys, turvallisuus ja terveellisyys.

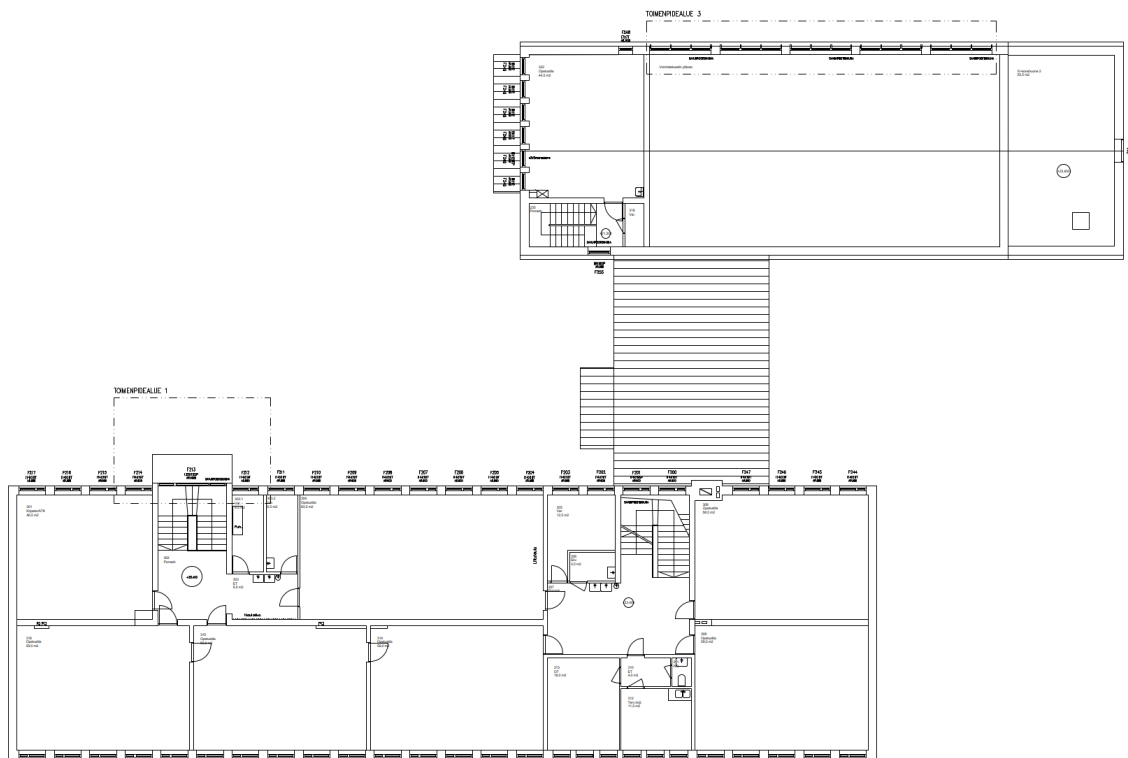
Monikäyttöisyys edellyttää selkeyttä pohjaratkaisussa. Helposti on saavutettava keskeistila ja ruokasali, jotka ovat kaikkien käytössä. Nykyisen rakennuksen useat tasoerot ja hankalasti muutettava pohjaratkaisu eivät taivu selkeään kokonaisuuteen ja edellyttävät useita hissiratkaisuja toimiakseen esteettömästi.

Jos toiminnot sijoitetaan eri rakennuksiin, heikkenee yhtenäiskoulun mahdollisuuden uuden toimintakulttuurin kehittämiseksi. Nykykoulun on tarkoitus palvella eri ikäluokkia siten, että eri ikäluokat toimivat yhdessä, kohtaavat toisensa. Näin syntyy oppimisen kannalta tärkeitä vuorovaikutustilanteita. Kun samassa talossa on turvalliset oppisolut ja yhteiset tilat, on siirtymiset oppilailla luokka-asteilta toisille kivuttomia. Yhteinen henkilökunta puhalttaa helpommin yhteen hiileen, jos henkilökunta voi kokoontua yhteen yhteiseen omaan tilaan ja koulun arki rullaa, kun kaikki aikuiset ovat tekemisissä eri ikäryhmien ja heidän aikuistensa kanssa.

Nykyisen rakennuksen muutos osaksi yhtenäiskoulua on vaikeaa

Kirkonseudun koulu edustaa jälleenrakennuskauden tyypillistä ratkaisua, jossa pieneen kouluun on toteutettu luokkatiloja kahteen kerrokseen ja kellarikerrokseen aputilat ja käsityötilat. Massoittelussa liikuntasali on omana massanaan.

Koulun korjaaminen edellyttää tilaratkaisujen ja rakenteiden muutoksia. Korjaaminen on usein kallista, eikä sekään takaa, että saadaan aikaan terveellistä käyttötilaa. Osa tiloista on maanpinnan alapuolella (riskirakenne). Niiden hyötykäyttö edellyttää seinä- ja lattiarakenteiden korjaamista. Vaikka huolellisella korjauksella saataisiin terveellistä toimitilaa, käytettävyys sokkeloisessa monikerrosratkaisussa ei palvele tulevaa tarvetta.



Kahden erillisen porrashuoneen päätyjen puoleiset luokkatilat ovat poistumisen kannalta 'pussinperiä', jollaisia tulee nykyisten palomääräysten mukaan ratkaista toisella tavalla.

Rakennussuojelulain merkittävyyden arviointi Nakkilan Kirkonseudun koulun osalta

Rakennusten suojelussa arvioidaan rakennuksen merkittävyyttä erilaisin kriteerein. Koulurakentamisen historia maassamme ulottuu kauas, alkaen vanhemmista luostari- ja

katedraalikoulusta ja viimevuosituhannen kautta 2000-luvulle. On selvää, että on hyvä säilyttää vanhoja esimerkkejä eri ajoilta, kuten historiallisesti merkittäviä maalaiskansakouluja, ennen sotia kivi- ja puukouluja ja uudempiakin tyyppiesimerkkejä. Runsaasta jälleenrakentamiskauden tarjonnasta on jäljellä paljon esimerkkejä.

Nakkilan Kirkonseudun koulun kohdalla osa kriteereistä täyttyy joltain osin, mutta ei kuitenkaan kokonaisuutena merkittävyyskriteerin täyttävästi. Olen arvioinut kriteerien täyttymistä seuraavasti:

1) harvinaisuus tai ainutlaatuisuus (harvinaisuus);

Kohteen tyyppisiä rakennuksia on tehty 1950-luvulla kattavasti kautta Suomen. Niitä on korjattuna käytössä edelleen.

2) historiallinen tyypillisuus alueelle (tyypillisuus);

Kohde on tyypillinen koulurakennus, joita on tehty tyyppiirustusten tapaan jälleenrakentamisaikana runsaasti. Ratkaisuperiaate on rakennustyyppille tavanomainen.

3) aluetta tai tiettyä aikaa kuvaavat tyypilliset piirteet (edustavuus);

Aikansa koulu asuntoloineen edustaa tavanomaista ratkaisua julkisivuiltaan ja massoitteiltaan. Kohde on tavanomainen aikaansa edustava koulurakennus.

4) alkuperäistä tai sitä vastaavan käytön, rakentamistavan, arkkitehtuurin tai tyylin ilmeneminen ja jatkuminen (alkuperäisyys);

Koulu on ollut koulukäytössä ja osittain alkuperäisessä kunnossa.

5) merkitys historiallisen tapahtuman tai ilmiön todisteena tai siitä kertovana ja tietoa lisäävänä esimerkkinä (historiallinen todistusvoimaisuus);

Kohde edustaa paikalla yli puolen vuosisadan koulunkäyntiperinnettä, joka ei purkamisen myötä häviäsi vaan jatkuu uuden koulurakentamisen myötä. Rakentamisessa voidaan korostaa jollain tavalla edellisen koulurakennuksen muistoa. Kun uusi koulu tehdään vanhan paikalle, todistusvoima kunnan panostuksesta koulurakentamiseen säilyy.

6) näkyvissä olevat eri aikakausien rakenteet, materiaalit ja tyylipiirteet, jotka ilmentävät rakentamisen, hoidon ja käytön historiaa ja jatkuvuutta (historiallinen kerroksisuus).

Kohteessa on näkyvissä tyylipiirteitä, mutta niiden ei haluta Nakkilassa estää uusien kerrosten syntymistä. Uuden koulun myötä kerroksisuus jatkuu.

Loppupäätelmä

Kokonaisuutena arvioiden rakennussuojelulaissa tarkoitettu merkittävyyskriteeri ei koulurakennuksen osalta täyty.

Olemme saaneet olla mukana hankkeissa, jotka ovat olleet kaikki erilaisia omine luonteenpiirteineen. Usein on korjattu tai laajennettu kouluja, mikä on usein ollut luonteva ratkaisu. Olen ollut myös mukana rakenteellisesti epäonnistuneissa hankkeissa, joissa on kompromissien vuoksi jouduttu tyytymään huonoihin tilaratkaisuihin tai jätetty tietoisesti korjaamatta hankalia rakenteita ja tyydytty kapseloimaan epäterveet rakenteet, mikä ei olekaan onnistunut poistamaan sisäilmaongelmia. Ongelmat ovat ilmenneet vasta korjaamisen myötä, kun ilmanvaihdon painesuhteet ovat muuttuneet.

Isoissa yhtenäiskouluissa parhaat ratkaisut saadaan, jos toteutetaan tilaohjelma niin, että saadaan suunnitella optimaalisesti tilat toisiinsa nähden oikeille paikoille. Samalla voidaan toteuttaa selkeät, nykyaikaiset ja helposti valvottavat välituntialueet, jotka nivoutuvat toimivasti itse rakennukseen. Lisäksi uudisrakennukseen pystytään toteuttamaan mm. yksiselitteinen pääovi, erillinen huoltopiha, kunnolliset yhteiset henkilökunnan ja hallinnon tilat, joihin on oma sisäänkäyntinsä.

09.12.2023 Akaassa Mikko Uotila, arkkitehti SAFA