



## **NAKKILAN KUNTA**

### MASIAANTIEN ASEMAKAAVAN MUUTOS

## **Osallistumis- ja arviointisuunnitelma**



~~18.11.2022~~ 12.10.2023

**Nosto Consulting Oy**

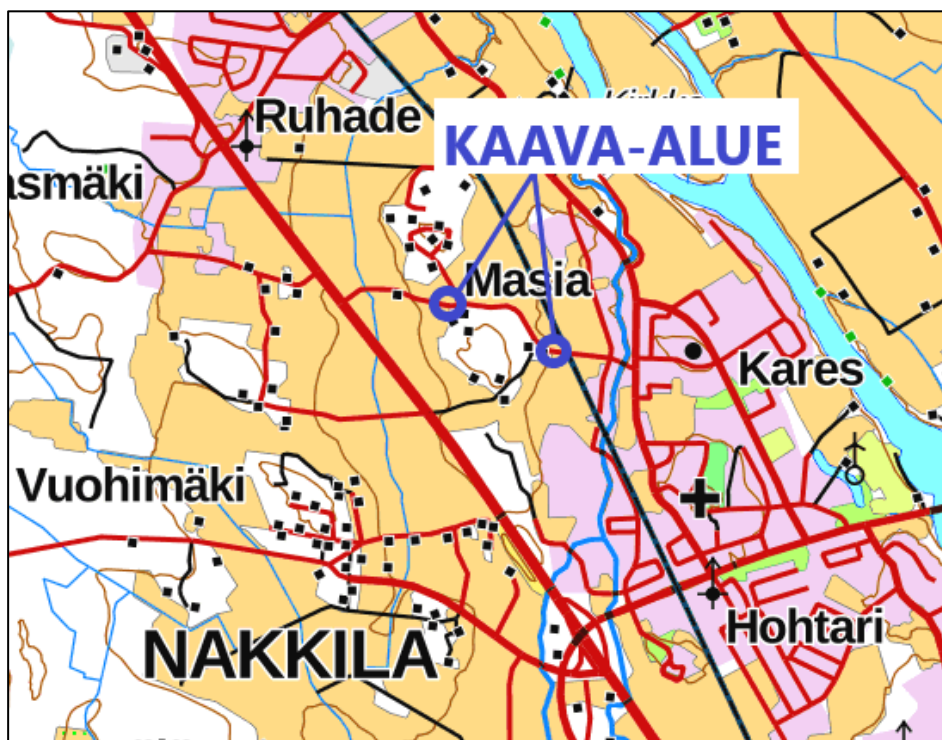
Osallistumis- ja arviointisuunnitelma kuvaa asemakaavan tavoitteet sekä sen, miten laatimis- ja suunnittelumenettely etenee. Osallistumis- ja arviointisuunnitelma sisältää myös perustiedot kaava-alueesta.

## 1. Suunnittelualue

Suunnittelualue sijaitsee Nakkilan Kuritunmäessä Masian alueella noin 1,5 km Nakkilan kuntakeskuksesta luoteeseen. Suunnittelualue koostuu kahdesta palstasta A ja B. Palsta A sijaitsee Kuritunmäen ja Helsingintien (vt 2) välisellä alueella ja palsta B Kuritunmäen ja rautatien (Tampere-Pori) välisellä alueella. Palsta A rajautuu etelässä ja pohjoisessa maa- ja metsätalousalueeseen, idässä katualueeseen ja lännessä asemakaavoittamattomaan peltoalueeseen. Palsta B rajautuu pohjoisessa puistoalueeseen, idässä rautatiealueeseen (Kuritun tasoristeys), etelässä maa- ja metsätalousalueeseen ja lännessä erillispientalojen korttelialueeseen.

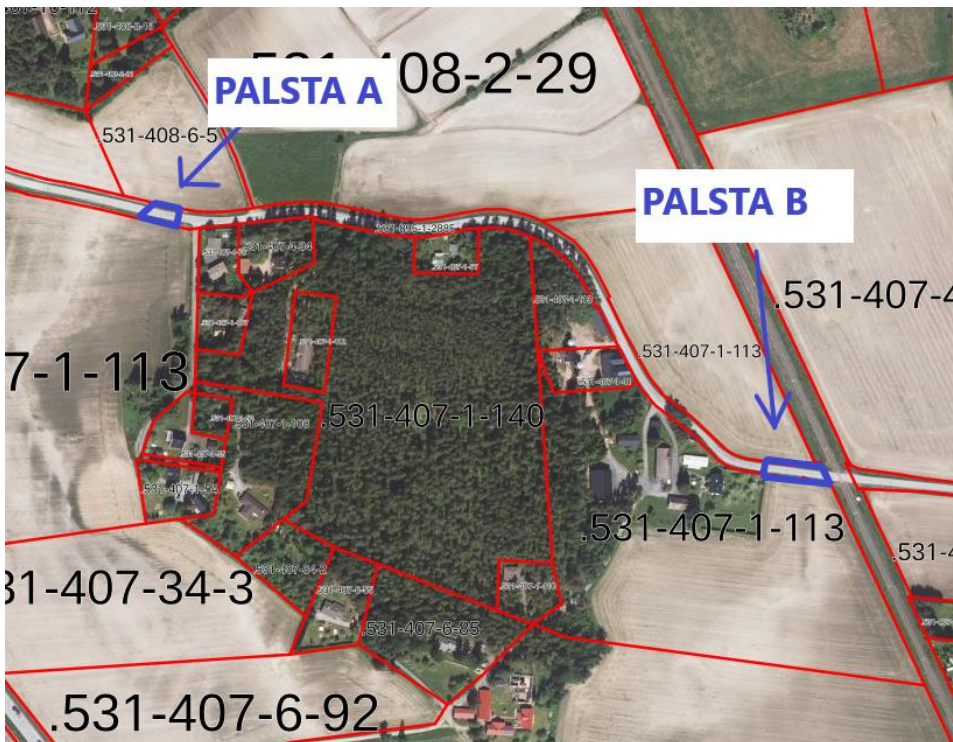
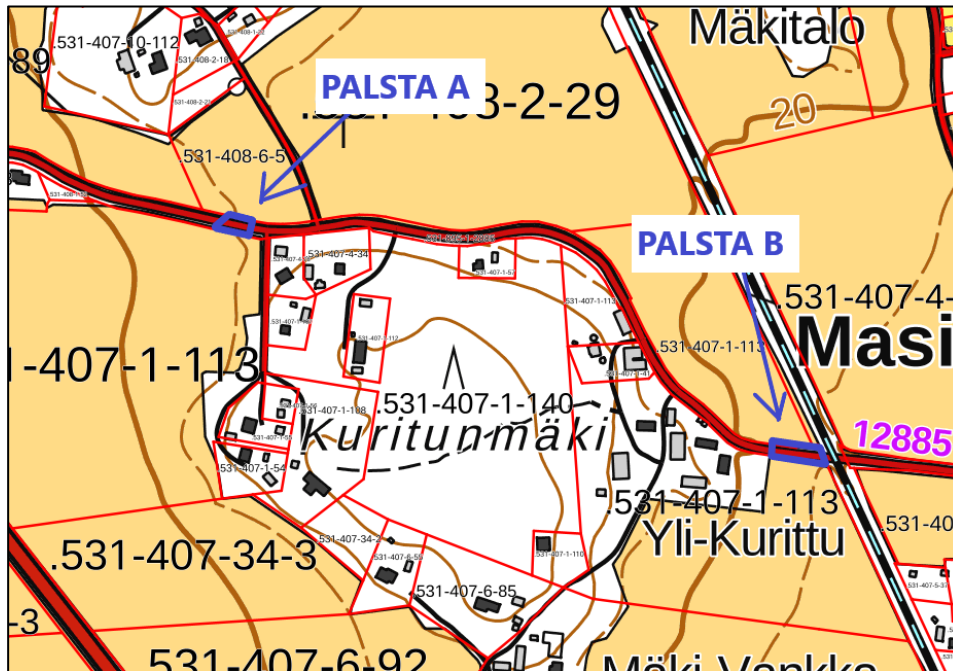
Suunnittelualue koostuu kiinteistöistä 531-895-1-2885 Järvitien-Masian paikallistie sekä 531-407-1-113 Mäki-Muntti. Asemakaavan muutos koskee voimassa olevien asemakaavojen maa- ja metsätalousaluetta sekä katualuetta. Suunnittelualan pinta-ala on noin 0,12 hehtaaria.

Suunnittelualan palstojen suurpiirteinen sijainti kartalla:



Lähde: Maanmittauslaitos, taustakarttasarja

Suunnittelualueen palstojen A ja B ohjeellinen rajaus (sinisellä):



Lähde: Maanmittauslaitos, taustakarttasarja.

## 2. Suunnittelun lähtökohdat ja tavoitteet

### 2.1 Lähtökohdat

#### Luonnonympäristö ja maisema

Suunnittelualue sijaitsee lähellä Nakkilan kuntakeskusta. Suunnittelualue on harvaan rakennettua taajama-aluetta, jota ympäröi laajat peltoalueet sekä paikoitellen metsäsaarekkeet.

#### Rakennettu ympäristö

Suunnittelualueen palstat A ja B ovat rakennettua ja asfaltoitua maantietä (yhdystie 12885). Suunnittelualueen lähiympäristössä on pääosin pientalo-asutusta.

Suunnittelualue sijoittuu maakunnallisesti merkittävään rakennettuun kulttuuriympäristöön (Hormisto-Tattara-Leistilä-Masia, viljelymaisema) sekä maisemallisesti tärkeään Leistilän aukean viljelymaisemaan.

Suunnittelualueelta ei ole tiedossa muinaisjäännöksiä.

Suunnittelualueen rakennettua ympäristöä kuvataan tarkemmin kaava-selostuksessa.

#### Valtakunnalliset alueidenkäyttötavoitteet

Valtioneuvosto päätti valtakunnallisista alueidenkäyttötavoitteista 14.12.2017. Päätöksellä valtioneuvosto korvasi valtioneuvoston vuonna 2000 tekemän ja 2008 tarkistaman päätöksen valtakunnallisista alueidenkäyttötavoitteista. Päätös tuli voimaan 1.4.2018.

Kaavahanketta koskevat uusista valtakunnallisista alueidenkäyttötavoitteista ainakin seuraavat:

#### Toimivat yhdyskunnat ja kestävä liikkuminen

- Edistetään koko maan monikeskuksista, verkottuvaa ja hyviin yhteyksiin perustuvaa aluerakennetta

#### Tehokas liikennejärjestelmä

- Edistetään valtakunnallisen liikennejärjestelmän toimivuutta ja taloudellisuutta kehittämällä ensisijaisesti olemassa olevia liikenneyhteyksiä ja verkostoja

#### Maakuntakaava

Maakuntavaltuusto hyväksyi Satakunnan maakuntakaavan kokouksessaan 17.12.2009. Ympäristöministeriö on vahvistanut maakuntakaavan 30.11.2011. Maakuntakaava on tullut voimaan korkeimman hallinto-oikeuden päätöksellä 13.3.2013.



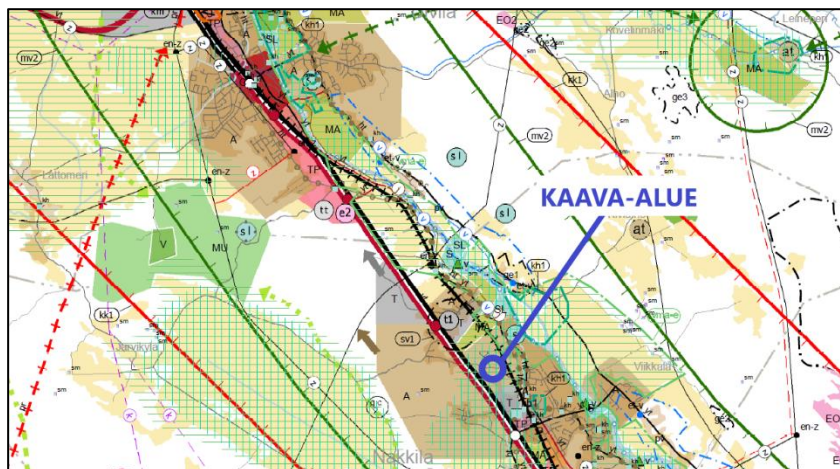
Satakunnan vaihemaakuntakaava 1 hyväksyttiin maakuntavaltuustossa 13.12.2013 ja ympäristöministeriö vahvisti kaavan 3.12.2014. Satakunnan vaihemaakuntakaava 1 sai lainvoiman korkeimman hallinto-oikeuden päätöksellä 6.5.2016. Vaihemaakuntakaavassa 1 teemana ovat Satakunnan merkittävät tuulivoimatuotannon alueet.

Satakunnan maakuntavaltuusto hyväksyi 17.5.2019 Satakunnan vaihemaakuntakaavan 2 ja maakuntavaltuuston päätös sai lainvoiman 1.7.2019. Vaihemaakuntakaavan voimaantulosta kuulutettiin 20.9.2019. Vaihemaakuntakaavan 2 teemoina ovat mm. energiantuotanto, soiden moninaiskäyttö (mm. suojelu ja virkistys), kauppa, maisema-alueet sekä rakennetut kulttuuriympäristöt. Vaihemaakuntakaava 2 yhdessä Satakunnan maakuntakaavan ja vaihemaakuntakaavan 1 kanssa ovat maankäyttö- ja rakennuslain mukaisesti ohjeena laadittaessa ja muutettaessa yleiskaavaa ja asemakaavaa sekä ryhdyttäessä muutoin toimenpiteisiin alueiden käytön järjestämiseksi. Lisäksi viranomaisien on suunnitellussa alueiden käyttöä koskevia toimenpiteitä ja päättäessään niiden toteuttamisesta otettava maakuntakaava huomioon.

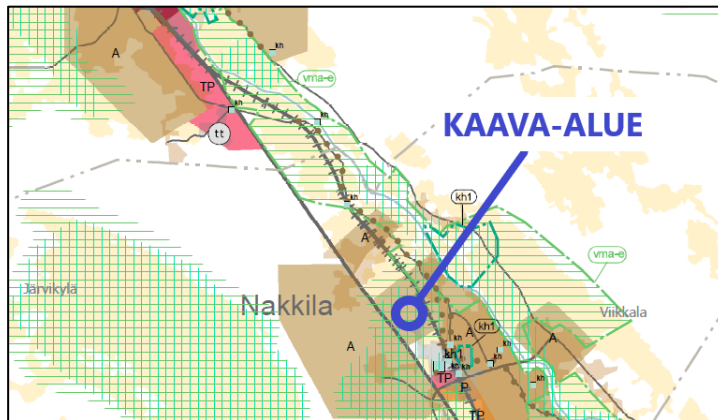
Satakunnan vaihemaakuntakaavassa 2 on päivitetty Satakunnan maakuntakaavassa osoitetut valtakunnallisesti merkittävät rakennetut kulttuuriympäristöt ja samalla on tehty tarvittavat muutokset maakunnallisesti merkittävien rakennettujen kulttuuriympäristöjen kaavamerkintöihin.

Suunnittelualue on maakuntakaavassa taajamatoimintojen aluetta (A). Suunnittelualue sijaitsee kaupunkikehittämisen kohde- ja matkailun kehittämisvyöhykkeellä. Suunnittelualue rajautuu idässä päärataan.

Suunnittelualue sijoittuu maakunnallisesti merkittävään rakennettuun kulttuuriympäristöön (Hormisto-Tattara-Leistilä-Masia, viljelymaisema) sekä maisemallisesti tärkeään Leistilän aukean viljelymaisemaan.



Satakunnan maakuntakaavakartta.



Satakunnan vaihemaakuntakaava 2 -kaavakartta.

### Satakunnan maakuntakaava 2050

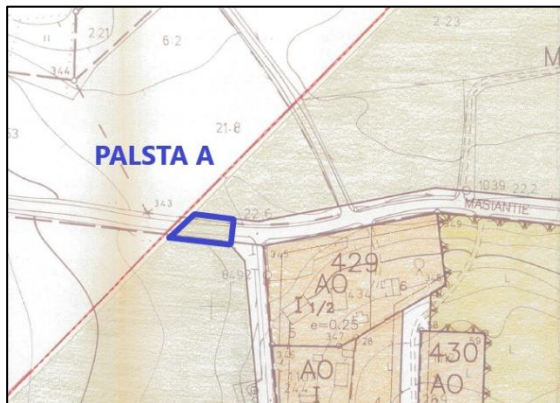
Satakuntaliiton maakuntahallitus päätti 20.12.2021 §185 käynnistää Satakunnan maakuntakaavan 2050 laatimisen. Satakunnan maakuntakaava 2050 laaditaan kokonaismaakuntakaavana, jolloin käsitellään alueiden käytön ja yhdyskuntarakenteen periaatteet ja kehittämisen kannalta tarpeelliset alueet koko maakunnan alueella. Tarkoituksena on, että voimaan tullessaan Satakunnan maakuntakaava 2050 kumoaa Satakunnan aiemmat kokonais- ja vaihemaakuntakaavat. Satakunnan maakuntakaavan 2050 osallistumis- ja arviointisuunnitelma on ollut nähtävillä 1.4.-13.5.2022 välisen ajan.

### Yleiskaava

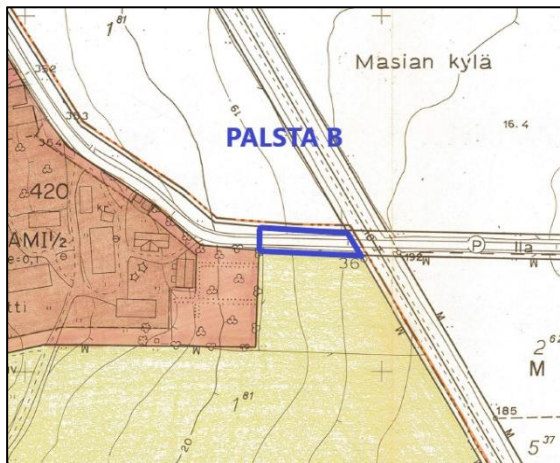
Nakkilan taajamaosayleiskaava ja osayleiskaavan tarkistus on hyväksytty Nakkilan valtuustossa 15.6.2015 (tullut voimaan 5.10.2017).

Koko suunnittelualue on osayleiskaavassa osoitettu valtakunnallisesti ja/tai maakunnallisesti merkittäväksi kulttuurimaisemaksi. Suunnittelualueen palsta A on voimassa olevassa yleiskaavassa osoitettu yhdistieksi/kokoojakaдуksi (yt/kk). Palstaa B koskevat yleiskaavamerkinnot nykyiset tiet ja linjat, kevyen liikenteen yhteystarve, ohjeellinen/vaihtoehtoinen tielinjaus, meluntorjuntatarve (me) sekä tärinäriskivyöhyke (tä). Suunnittelualueen palstan B lounaispuolella sijaitsee yleiskaavassa suojeltu rakennus (39) *Perä-Kurittu (Pohjonen)*.





Suomisen alueen asemakaavan muutos, jossa palstan B ohjeellinen rajaus sinisellä:



### Rakennusjärjestys

Nakkilan kunnassa on voimassa 1.8.2011 voimaan tullut rakennusjärjestys.

### Kaavan pohjakartta

Laadittavana olevan asemakaavan pohjakartta täyttää maankäyttö- ja rakennuslaissa asemakaavan pohjakartalle asetetut vaatimukset.

## 2.2 Tavoite

Asemakaavamuutoksen tavoite liittyy liikenne- ja tasoristeysturvallisuuden parantamiseen Kuritun tasoristeysalueella (NAL/12) kunnan ja Väyläviraston välisen hankesopimuksen mukaisesti sekä laajemmin tasoristeysturvallisuuden parantamiseen koko Nakkilan kunnan alueella osana Väyläviraston Tampere-Pori rataosan parantamishanketta. Kaavatyon tarkennettuna tavoitteena on tehdä suunnittelualueella tarvittavat Masiantietä koskevat asemakaavalliset muutokset nykyisen Kuritun tasoristeysten poistamiseksi sekä teknisen valiokunnan 24.5.2022 § 51 hyväksymän katusuunnitelman mukaisen Masiantien uuden tielinjauksen sekä rautatien alikulun mahdollis-



tamiseksi suunnittelualueen palstan B pohjoispuolelle. Asemakaavamuutoksessa palsta A osoitetaan Masiantien katualueeksi vastaamaan alueella jo toteutunutta maankäyttöä ja palsta B osoitetaan maa- ja metsätalousalueeksi, kun Kuritun tasoristeys poistuu ja Masiantien tielinjaus siirtyy uuden alikulun yhteyteen.

Katualueeksi osoitettava Masiantie (yhdystie 12885) jää hankesopimuksen mukaisesti valtion omistukseen ja samalla valtion kunnossapitovastuulle.

## 2.3 Kaavan vaikuttavuus

Laadittavalla asemakaavamuutoksella voidaan laajemman tavoitteensa vuoksi arvioida olevan epäsuoraa merkittävää maakunnallista ja valtakunnallista vaikutusta siltä osin, kuin se koskee Väyläviraston Tampere-Pori rataosan parantamishanketta. Asemakaavamuutoksella ei arvioida olevan muita sellaisia vaikutuksia, että ne koskisivat valtakunnallisia tai merkittäviä maakunnallisia asioita tai että ne olisivat valtion viranomaisen toteuttamisvelvollisuuden kannalta tärkeitä.

## 2.4 Laadittavat selvitykset

Suunnittelualueelta laaditaan seuraavat selvitykset:

- Nykytilanneselvitys

## 2.5 Arvioitavat vaikutukset

Kaavaa arvioidaan seuraavien ominaisuuksien osalta:

- Ympäristölliset ja luontovaikutukset
- Taloudelliset vaikutukset
- Yhdyskunnalliset vaikutukset
- Sosiaaliset ja virkistyselliset vaikutukset
- Kulttuurivaikutukset
- Mahdolliset muut vaikutukset

Vaikutuksista keskustellaan tarvittaessa viranomaisneuvottelujen yhteydessä. Lopullinen arviointi esitetään kaavaehdotuksen selostusosassa.

## 3. Osalliset

Osallisia ovat kaikki ne, joiden asumiseen, työntekoon tai muihin oloihin kaava saattaa huomattavasti vaikuttaa, sekä viranomaiset ja yhteisöt, joiden toimialaa kaava koskee.

Suunnittelutyön osallisia ovat ainakin:

- suunnittelualueen maanomistajat, käyttöoikeuden haltijat, naapuri-kiinteistöjen maanomistajat sekä mahdolliset vuokra-alueen haltijat

- alueella toimivat yhdistykset ja järjestöt, joiden toimialaa suunnittelussa käsitellään
- Nakkilan kunnan hallintokunnat, joiden toimialaa hanke koskee
- viranomaiset: Väylävirasto, Satakuntaliitto, Varsinais-Suomen ELY-keskus, Satakunnan alueellinen vastuumuseo (Satakunnan Museo)
- Väylävirasto
- Satakunnan pelastuslaitos
- Lammaisten Energia Oy

## 4. Kaavatyön vaiheet ja vuorovaikutuksen järjestäminen

### Vireilletulo

Toukokuu 2021: Asemakaavan laadinnan vireilletulo kunnanhallituksen päätöksellä.

### Valmistelu- eli luonnosvaihe

Joulukuu 2022: *Osallistumis- ja arviointisuunnitelma tiedoksi ja nähtäville yhdessä kaavan valmisteluaineiston kanssa* kunnanvirastossa sekä internet-sivuilla, ilmoitus kunnan ilmoituslehdissä, tiedoksi kaavatyön osallisille. Aineisto pidetään kunnassa nähtävillä 30 päivää, jonka aikana osalliset saavat lausua kaavaluonnoksesta mielipiteensä, jotka otetaan mahdollisuuksien mukaan huomioon.

### Ehdotusvaihe

Lokakuu 2023: *Kaavaehdotus nähtäville.* Kunta asettaa kaavaehdotuksen virallisesti nähtäville 30 päiväksi ja ilmoittaa siitä osallisille sekä kuuluttaa kunnan virallisissa ilmoituslehdissä, jolloin osalliset voivat tehdä vielä muistutuksen kaavaehdotuksesta. Kaavaehdotuksesta kunta pyytää tarpeelliset viranomaisten lausunnot.

### Hyväksymisvaihe

Tammikuu 2024: Kunnanvaltuuston *hyväksymispäätös.* Hyväksymistä koskevasta päätöksestä on mahdollista *valittaa* Turun hallinto-oikeuteen.

## 5. Yhteystiedot

Kaavan laatimisesta hyväksymiskäsittelyvaiheeseen asti vastaa Nosto Consulting Oy (y-tunnus 2343223-6).

Kaavan laatija:

dipl.ins. Pasi Lappalainen

puh. 0400 858 101, pasi.lappalainen@nostoconsulting.fi

suunnittelija (FM) Päivi Leppänen

puh. 050 345 4005, paivi.leppanen@nostoconsulting.fi

Nosto Consulting Oy

Brahenkatu 7, 20100 Turku

Nakkilan kunta:

vt. kunnanjohtaja Markus Ojakoski

puh. 044 747 5808, markus.ojakoski@nakkila.fi

## 6. Palaute osallistumis- ja arviointisuunnitelmasta

Osallistumis- ja arviointisuunnitelmaa koskevat parannusehdotukset voi osoittaa yllä nimetyille henkilöille kaavoitustyön aikana.

**Nosto Consulting Oy**